




Dell™ Vostro™ 1520 Manual Servis

[Mengerjakan Komputer Anda](#)
[Menambah dan Mengganti Komponen](#)
[Spesifikasi](#)
[Diagnostik](#)
[Pemasangan Sistem](#)

Catatan, Perhatian, dan Peringatan

-  **CATATAN:** CATATAN menunjukkan informasi penting yang membantu Anda untuk menggunakan komputer dengan lebih baik.
-  **PERHATIAN:** PERHATIAN menunjukkan kemungkinan kerusakan pada perangkat keras atau hilangnya data jika petunjuk tidak diikuti.
-  **PERINGATAN:** PERINGATAN menunjukkan kemungkinan kerusakan barang, cedera tubuh, atau kematian.

Jika Anda membeli sebuah komputer Dell™ Seri n, setiap rujukan pada dokumen ini ke sistem operasi Microsoft® Windows® tidak berlaku.

Informasi dalam dokumen ini dapat berubah tanpa pemberitahuan.
© 2009 Dell Inc. Semua hak dilindungi undang-undang.

Dilarang keras memperbanyak materi ini dengan cara apa pun tanpa izin tertulis dari Dell Inc.

Merek dagang yang digunakan dalam dokumen ini: *Dell*, logo *DELL*, *Vostro*, *TravelLite*, *Wi-Fi Catcher*, dan *ExpressCharge*, adalah merek dagang Dell Inc.; *Intel*, *Pentium*, *Celeron* dan *Core* adalah merek dagang terdaftar Intel Corporation; *Bluetooth* adalah merek dagang terdaftar yang dimiliki oleh Bluetooth SIG, Inc. dan digunakan berdasarkan lisensi oleh Dell; *TouchStrip* adalah merek dagang Zvetco Biometrics, LLC; *Blu-ray Disc* adalah merek dagang Blu-ray Disc Association; *Microsoft*, *Windows*, *Windows Vista*, dan *Windows Vista*, tombol mulai merupakan merek dagang atau merek dagang yang terdaftar Microsoft Corporation di Amerika Serikat dan/atau negara lain.

Merek dagang dan nama dagang lain mungkin digunakan dalam dokumen ini untuk merujuk ke pihak lain yang memiliki hak kekayaan intelektual atas merek dan nama produk mereka. Dell Inc. menyangkal adanya kepentingan kepemilikan apa pun atas merek dagang dan nama dagang selain miliknya sendiri.

Mei 2009 Rev. A00

[Kembali ke Halaman Daftar Isi](#)

Pemasangan Sistem

Dell™ Vostro™ 1520 Manual Servis

- [Masuk ke Pemasangan Sistem](#)
- [<F12> Menu](#)

BIOS komputer Anda, atau program Pemasangan Sistem memungkinkan Anda melakukan hal-hal berikut:

- 1 Mengakses Pemasangan Sistem dengan menekan <F2>
- 1 Menampilkan menu boot satu kali dengan menekan <F12>

Masuk ke Pemasangan Sistem

Tekan <F2> untuk memasuki Pemasangan Sistem dan melakukan perubahan pada pengaturan ditentukan-pengguna. Jika Anda menghadapi masalah memasuki Pemasangan gunakan tombol ini, boot ulang dan tekan tombol <F2> saat LED keyboard pertama berkedip.

<F12> Menu

Tekan <F12> pada saat logo Dell muncul untuk memulai menu boot satu-kali dengan daftar perangkat boot yang valid untuk komputer. Perangkat yang terdaftar pada menu boot tergantung pada perangkat mampu boot yang terpasang di komputer.

- 1 HDD Internal
- 1 Penggerak CD/DVD/CD-RW
- 1 NIC di dalam
- 1 Pemasangan BIOS
- 1 Diagnostik (mulai dengan diagnostik Pre-boot System Assesment (PSA))

Menu ini berguna pada saat mencoba melakukan boot pada perangkat tertentu atau menjalankan diagnostik pada komputer. Menggunakan menu boot tidak menimbulkan perubahan pada urutan boot yang tersimpan pada BIOS.

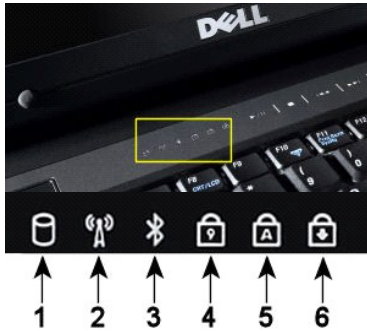
[Kembali ke Halaman Daftar Isi](#)

Diagnostik

Dell™ Vostro™ 1520 Manual Servis

- [Lampu Status Perangkat](#)
- [Kode Error LED](#)
- [Kode Lampu Tombol Daya](#)

Lampu Status Perangkat



Lampu status perangkat berada di bagian tengah penutup engsel.

Jika komputer Anda terhubung dengan stop kontak listrik, lampu akan beroperasi sebagai berikut:

- 1 **Biru solid**__Baterai sedang mengisi.
- 1 **Biru berkedip**__Baterai hampir terisi penuh.

Jika komputer Anda dijalankan dengan baterai, lampu akan beroperasi sebagai berikut:

- 1 **Mati**__Baterai sudah cukup terisi, atau komputer dimatikan.
- 1 **Jingga berkedip**__Baterai mulai kosong.
- 1 **Jingga solid**__Baterai sudah harus diisi.

1__Menyala pada saat komputer Anda membaca atau menuliskan data ke hard drive.
CATATAN: Untuk menghindari hilangnya data, jangan pernah mematikan komputer pada saat Lampu Hard Drive menyala.
2__Menyala pada saat jaringan nirkabel diaktifkan.
3__Menyala pada saat kartu dengan teknologi nirkabel Bluetooth® diaktifkan.
CATATAN: Kartu dengan teknologi nirkabel Bluetooth adalah fitur tambahan, sehingga lampu akan menyala hanya jika Anda memesan kartu bersama komputer Anda. Untuk informasi lebih banyak, silakan lihat dokumentasi yang menyertai kartu Anda.
Untuk mematikan hanya fungsi teknologi nirkabel Bluetooth, klik kanan ikon pada baki sistem dan klik Nonaktifkan Radio Bluetooth .
4__Menyala pada saat keypad numerik diaktifkan.
5__Menyala pada saat fungsi huruf besar diaktifkan.
6__Menyala pada saat fungsi mengunci guliran diaktifkan.

Kode Error LED

Jika komputer Anda tidak melakukan Power-On Self Test pada saat diboot, ada beberapa hal yang harus diperiksa:

1. Periksa apakah lampu daya komputer menyala.
2. Jika lampu daya tidak menyala, pastikan bahwa komputer Anda terhubung dengan daya listrik. Lepas [baterai](#).
3. Jika komputer Anda menyala, tapi tidak melakukan POST, periksa apakah lampu status keyboardnya berkedip yang menyatakan POST berhasil tetapi tidak ada video atau jika lampu status keyboard menyala secara berkala menandakan problem sistem.

Tabel berikut menunjukkan kode LED yang mungkin ditampilkan pada situasi tanpa-POST.

Tampilan	Deskripsi	Langkah Berikut
<p>MENYALA-KEDIP-KEDIP</p>	Tidak ada SODIMM yang terpasang	<ol style="list-style-type: none"> 1. Pasang modul memori yang didukung. 2. Jika memori sudah ada, masukkan kembali modul satu per satu pada masing-masing slot. 3. Cobalah memori yang diketahui baik dari komputer lain atau ganti memori. 4. Ganti board sistem.
<p>BERKEDIP-NYALA-NYALA</p>	Error board sistem	<ol style="list-style-type: none"> 1. Dudukkan kembali prosesor. 2. Ganti board sistem. 3. Dudukkan kembali prosesor.
<p>KEDIP--MENYALA-KEDIP</p>	Error Panel LCD	<ol style="list-style-type: none"> 1. Dudukkan kembali kabel LCD. 2. Ganti panel LCD. 3. Ganti kartu video/board sistem.
<p>MATI-KEDIP-MATI</p>		<ol style="list-style-type: none"> 1. Pasang modul memori yang kompatibel.

	Error kompatibilitas memori	<ol style="list-style-type: none"> 2. Jika dua modul yang terpasang, lepaskan satu dan tes. Coba modul lainnya pada slot yang sama dan tes. Coba slot lainnya dengan kedua modul. 3. Ganti memori. 4. Ganti board sistem.
<p style="text-align: center;">NYALA-BERKEDIP-NYALA</p> 	Memori terdeteksi tapi ada error	<ol style="list-style-type: none"> 1. Dudukkan kembali memori. 2. Jika dua modul yang terpasang, lepaskan satu dan tes. Coba modul lainnya pada slot yang sama dan tes. Coba selot lainnya dengan kedua modul. 3. Ganti memori. 4. Ganti board sistem.
<p style="text-align: center;">MATI - KEDIP-KEDIP</p> 	Error Modem	<ol style="list-style-type: none"> 1. Dudukkan kembali modem. 2. Ganti modem. 3. Ganti board sistem.
<p style="text-align: center;">BERKEDIP-BERKEDIP-BERKEDIP</p> 	Error board sistem	<ol style="list-style-type: none"> 1. Ganti board sistem.
<p style="text-align: center;">KEDIP-KEDIP-MATI</p> 	Error ROM Pilihan	<ol style="list-style-type: none"> 1. Dudukkan kembali perangkat. 2. Ganti perangkat. 3. Ganti board sistem.
<p style="text-align: center;">MATI - NYALA-MATI</p> 	Error perangkat penyimpanan	<ol style="list-style-type: none"> 1. Dudukkan kembali hard drive dan drive optik. 2. Tes komputer hanya dengan hard drive dan hanya dengan drive optik. 3. Ganti perangkat yang menyebabkan kegagalan. 4. Ganti board sistem.
<p style="text-align: center;">KEDIP-KEDIP-MENYALA</p> 	Error kartu video	<ol style="list-style-type: none"> 1. Ganti board sistem.

Kode Lampu Tombol Daya

Daya LED terletak di tombol daya di bagian depan komputer menyala dan berkedip atau tetap solid untuk menunjukkan lima status yang berbeda:

- 1 Tidak ada lampu - Sistem dalam keadaan mati (S5, atau MATI (OFF) mekanis (daya listrik tidak ada).
- 1 Kekuningan Solid - Gagal sistem, tapi catu daya baik - status operasi normal (S0).
- 1 Kekuningan Berkedip - Kondisi error gagal sistem termasuk Catu Daya (hanya +5VSB yang bekerja, kegagalan Vreg, CPU hilang atau rusak).
- 1 Hijau Berkedip - Sistem dalam keadaan menghemat daya status S1, S3 atau S4. (Kecepatan kedip adalah 1Hz). Tidak ada kondisi gagal/error.
- 1 Hijau Solid - Sistem berfungsi penuh dan dalam status S0 (MENYALA (ON)).

[Kembali ke Halaman Daftar Isi](#)

[Kembali ke Halaman Daftar Isi](#)

Menambah dan Mengganti Komponen

Dell™ Vostro™ 1520 Manual Servis

- [Baterai](#)
- [Hard Drive](#)
- [Kartu Jaringan Kawasan Lokal Nirkabel \(Wireless Local Area Network - WLAN\)](#)
- [Drive Optik](#)
- [Panel Akses Prosesor dan Memori](#)
- [Heat Sink dan Prosesor](#)
- [Rangkaian Display](#)
- [Kamera](#)
- [Panel Display LCD](#)
- [Keyboard](#)
- [Board USB/IEEE 1394](#)
- [Rangkaian Speaker](#)
- [Baterai Sel Koin](#)
- [Hard Drive dan Panel Akses Mini-Card](#)
- [Kartu Jaringan Kawasan Lokal Nirkabel \(Wireless Local Area Network - WLAN\)](#)
- [Kartu Internal dengan Teknologi Nirkabel Bluetooth®](#)
- [Kipas](#)
- [Memori](#)
- [Penutup Engsel](#)
- [Bezel Display](#)
- [Engsel Rangkaian Display](#)
- [Inverter Display](#)
- [Sandaran Telapak Tangan](#)
- [Pembaca Sidik jari](#)
- [Board Sistem](#)


[Kembali ke Halaman Daftar Isi](#)

[Kembali ke Halaman Daftar Isi](#)

Spesifikasi


Dell™ Vostro™ 1520 Manual Servis

- [Prosesor](#)
- [Informasi Sistem](#)
- [ExpressCard™](#)
- [8-in-1 Pembaca Kartu Memori](#)
- [Memori](#)
- [Konektor](#)
- [Komunikasi](#)
- [Video](#)
- [Audio](#)
- [Display](#)
- [Keyboard](#)
- [Touch Pad](#)
- [Pembaca Sidik jari](#)
- [Kamera](#)
- [Baterai](#)
- [Adaptor Listrik](#)
- [Fisik](#)
- [Lingkungan](#)

 **CATATAN:** Penawaran mungkin bervariasi berdasarkan wilayah. Untuk informasi lebih banyak mengenai konfigurasi Tablet-PC Anda, klik **Mulai** (atau **Mulai** di Windows XP)→ **Bantuan dan Dukungan**, dan kemudian pilih opsi untuk melihat informasi mengenai Tablet-PC Anda.

Prosesor	
Tipe prosesor	Prosesor Intel® Core™ 2 Duo
L1 cache	32 KB per instruksi, 32 KB data cache per core
L2 cache	3 MB atau 6 MB memori bersama
Frekuensi bus eksternal	1067 MHz

Informasi Sistem	
Chipset sistem	Chipset Intel GM45 atau Intel PM45
Lebar bus data	64 bit
Lebar bus DRAM	64 bit
Lebar bus alamat prosesor	36 bit
Flash EPROM	SPI 32 Mbit
Bus PCI (hanya grafik diskrit)	x16 PCI Express

ExpressCard™ (opsional)	
 CATATAN: Slot ExpressCard dirancang hanya untuk ExpressCard. Slot ini TIDAK mendukung kartu PC.	
Konektor ExpressCard	Slot ExpressCard (antarmuka USB dan PCI berbasis Express)
Kartu yang didukung	ExpressCard 34-mm dan 54-mm

Pembaca Kartu Memori Secure Digital (SD)	
Kartu yang didukung	SD, SDIO, SD HC, Mini SD (dengan adaptor) MMC, MMC+, Mini MMC (dengan adaptor)

Memori	
Konektor modul memori	Dua soket DIMM
Kapasitas modul memori	1 GB (satu DIMM), 2GB (satu DIMM atau dua DIMM), 3 GB (2 DIMM), 4 GB (2 DIMM)
Tipe memori	DDR2 800 MHz non-ECC hanya memory.
Memori minimum	1024 MB (1 GB)
Memori maksimum	4096 MB (4 GB)

Konektor	
----------	--

Audio	Konektor mikrofon dan konektor speaker/headphone stereo
IEEE 1394	Satu konektor 4-pin
Dok	Hanya Replikator Port USB opsional
Dukungan Mini-card (slot ekspansi internal)	Satu slot Mini-Card setengah khusus untuk WLAN Satu slot Mini-Card penuh khusus untuk WPAN (Bluetooth® atau ultra wideband [UWB]) Slot Mini-Card penuh WPAN juga dapat digunakan untuk Intel Flash Cache
Modem	Modem eksternal USB opsional
Adaptor jaringan	Konektor RJ-45
USB, USB PowerShare, eSATA	Empat 4-pin konektor memenuhi standar USB 2.0
Video	VGA

Komunikasi	
Modem	Eksternal (Opsional)
Adaptor jaringan	LAN Ethernet 10/100/1000 pada board sistem
Nirkabel	Mini-Card setengah WLAN, Mini-Card penuh WPAN, dukungan nirkabel Bluetooth® dan teknologi UWB
Broadband Mobil	Tidak Ada
GPS	Tidak Ada

Video	
Tipe video	Terintegrasi Diskrit pada board, perangkat keras diakselerasi
Kontroler Video	Video terintegrasi Mobile Intel GMA X4500 Video diskrit: NVIDIA GeForce 9300M GS
Bus data	Video terintegrasi atau video PCI-Express x16
Memori video	Video terintegrasi: Memori bersama hingga 256 MB Video diskrit: Memori terdedikasi 256 MB
Output video	Konektor video dan DisplayPort multimode

Audio	
Tipe audio	Kodek audio high-definition dua kanal
Kontroler audio	IDT 92HD71B5
Konversi stereo	24-Bit (digital-ke-analog stereo) 24-Bit (digital-ke-analog stereo)
Antarmuka:	
Internal	Audio High Definition Internal
Eksternal	Konektor mikrofon dalam, mini konektor speaker/headphone stereo
Speaker	Satu speaker 2-watt, 4-ohm
Amplifier speaker internal	Saluran 1-watt ke dalam 4-ohm
Mikrofon internal	Mikrofon digital tunggal
Kontrol volume	Tombol kontrol volume

Display	
Tipe (TFT aktif-matriks)	15.4" WXGA dengan anti pantul CCFL atau WLED 15.4" WXGA+ dengan anti pantul CCFL atau WLED 15.4" WUXGA TrueLife! CCFL
Dimensi	
Tinggi	225,5 mm (8,8 inci)
Lebar	344,5 mm (13,6 inci)
Diagonal	391,16 mm (15,4 inci)
Resolusi Maksimum	
WXGA dengan anti pantul	1280x800 dengan 262 ribu warna
WXGA+ dengan anti pantul	1440x900 dengan 262 ribu warna
WUXGA dengan TrueLife	1920x1200 dengan 262 ribu warna
Sudut pengoperasian	0° (tertutup) hingga 160°

Laju refresh	60 Hz
Sudut penglihatan	
Horizontal	±40° umumnya (WXGA) ±40° (WXGA dengan TrueLife)
Ukuran piksel	WXGA – ,258 mm (.010 inci) WXGA dengan TrueLife – ,23 mm (.009 inci)
Kontrol	Kecerahan dapat dikontrol melalui pintasan keyboard

Keyboard	
Jumlah tombol	84 (A.S. dan Kanada); 85 (Eropa); 88 (Jepang)
Tata letak	QWERTY/AZERTY/Kanji
Ukuran	ukuran penuh (19 mm ukuran tombol)

Touch Pad	
Resolusi posisi X/Y (mode tabel grafik)	240 CPI
Ukuran	
Lebar	Area aktif-sensor 73,0 mm (2,9 inci)
Tinggi	Kotak 42,9 mm (1,7 inci)

Pembaca Sidik Jari (Opsional)	
Tipe	Sensor strip UPEK TCS3 TouchStrip™ dengan teknologi piksel-perasa kapasitif aktif CMOS

Kamera (Opsional)	
Resolusi	640 x 480 piksel (VGA)

Baterai	
Tipe	
baterai potongan prisma lithium-ion 12 sel	84 WHr
baterai lithium-ion 9 sel	85 WHr
baterai lithium-ion 6 sel	56 WHr
baterai lithium-ion 4 sel	35 WHr
Dimensi:	
Tebal	
baterai lithium-ion 4 atau 6 sel	206 mm (8,11 inci)
baterai lithium-ion 9 sel	93,3 mm (3,67 inci)
baterai lithium-ion 12 sel	14,48 mm (0,57 inci)
Tinggi	
baterai lithium-ion 4 atau 6 sel	19,8 mm (0,78 inci)
baterai lithium-ion 9 sel	22,3 mm (0,88 inci)
baterai lithium-ion 12 sel	217,24 mm (8,55 inci)
Lebar	
baterai lithium-ion 4 atau 6 sel	47,0 mm (1,85 inci)
baterai lithium-ion 9 sel	68,98 mm (2,70 inci)
baterai lithium-ion 12 sel	322,17 mm (12,68 inci)
Berat	
baterai lithium-ion 4 sel	0,24 kg (0,53 pon)
baterai lithium-ion 6 sel	0,33 kg (0,73 pon)
baterai lithium-ion 9 sel	0,51 kg (1,12 pon)
baterai lithium-ion 12 sel	0,85 kg (1,87 pon)
Tegangan	
baterai lithium-ion 4 sel	14,8 VDC
baterai lithium-ion 4 atau 6 sel	11,1 VDC

baterai lithium-ion 12 sel	14,8 VDC
Waktu pengisian (perkiraan)	
Komputer mati	
baterai lithium-ion 6 sel	Sekitar 1 jam hingga kapasitas 80% Sekitar 2 jam hingga kapasitas 100%
Waktu Pengoperasian	Bervariasi tergantung kondisi pengoperasian dan dapat turun secara signifikan dalam kondisi boros-daya tertentu.
Keawetan (perkiraan)	1 tahun
Rentang suhu	
Pengoperasian	0°C hingga 40°C (32°F hingga 104°F)
Penyimpanan	-10°C hingga 65°C (14° hingga 149°F)
Baterai Sel Koin	CR-2032

Adaptor Listrik	
Tegangan input	100-240 VAC
Arus input (maksimum)	1,5 A
Frekuensi input	50-60 Hz
Rentang suhu:	
Pengoperasian	0°C hingga 35°C (32° hingga 95°F)
Penyimpanan	-40°C hingga 65°C (-40° hingga 149°F)
PA-12 65-W Adaptor listrik dalam perjalanan:	
Tegangan output	19,5 V DC
Arus output	3,34 A
Tinggi	15 mm (0,6 inci)
Lebar	66 mm (2,6 inci)
Tebal	127 mm (5,0 inci)
Berat	0,29 kg (0,64 pon)
PA-10 90-W Adaptor listrik Seri-D:	
Tegangan output	19,5 V DC
Arus output	4,62 A
Tinggi	32 mm (1,3 inci)
Lebar	60 mm (2,4 inci)
Tebal	140 mm (5,5 inci)
Berat	0,425 kg (0,9 pon)
PA-3E 90 adaptor listrik Seri-E:	
Tegangan output	19,5 V DC
Arus output	4,62 A
Tinggi	15 mm (0,6 inci)
Lebar	70 mm (2,8 inci)
Tebal	147 mm (5,8 inci)
Berat	0,345 kg (0,76 pon)

Fisik	
Tinggi	Depan 26,2 (1,031 inci) Belakang: 38 mm (1,496 inci)
Lebar	357 mm (14,055 inci)
Tebal	258 mm (10,157 inci)
Berat (dengan baterai 6 sel)	2,8 kg (6,173 pon)

Lingkungan	
Rentang suhu:	
Pengoperasian	0°C hingga 35°C (32° hingga 95°F)
Penyimpanan	-40° hingga 65°C (-40° hingga 149°F)
Kelembapan relatif (maksimum):	
Pengoperasian	10% s/d 90% (tanpa pengembunan)
Penyimpanan	5% s/d 95% (tanpa pengembunan)

Getaran maksimum (menggunakan spektrum getaran-random yang mensimulasikan lingkungan pengguna):	
Pengoperasian	0,66 GRMS
Penyimpanan	1,30 GRMS
Kejut maksimum (diukur dengan hard drive pada posisi head terparkir dan pulsa separuh sinus 2-mdtk):	
Pengoperasian	143 G
Penyimpanan	163 G
Ketinggian (maksimum):	
Pengoperasian	-15,2 s/d 3.048 m (-50 s/d 10.000 kaki)
Penyimpanan	-15,2 s/d 3.048 m (-50 s/d 10.000 kaki)

[Kembali ke Halaman Daftar Isi](#)

[Kembali ke Halaman Daftar Isi](#)

Baterai

Dell™ Vostro™ 1520 Manual Servis

⚠ PERINGATAN: Sebelum mengerjakan bagian dalam komputer Anda, bacalah informasi keselamatan yang disertakan pada komputer Anda. Untuk tambahan informasi praktik keselamatan terbaik, baca Regulatory Compliance Homepage (Beranda Kepatuhan Aturan) di www.dell.com/regulatory_compliance.

Melepas Baterai



1. Ikuti prosedur dalam [Sebelum Mengerjakan Bagian Dalam Komputer Anda](#).



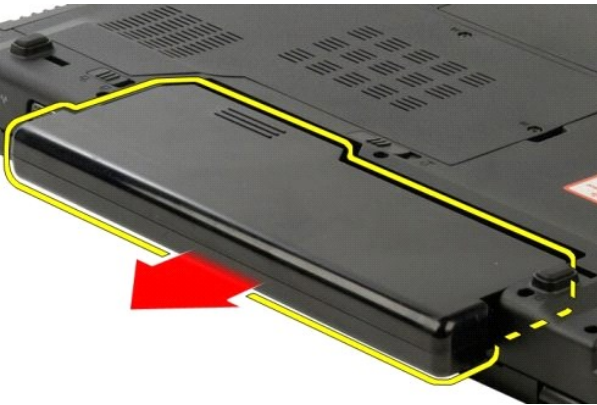
2. Geser penahan kunci baterai pada bagian kiri menjauh dari baterai.



3. Geser penahan baterai pada bagian tengah ke arah kanan.



4. Geser baterainya ke arah belakang komputer dan lepaskan.



[Kembali ke Halaman Daftar Isi](#)

[Kembali ke Halaman Daftar Isi](#)

Baterai Sel Koin

Dell™ Vostro™ 1520 Manual Servis

⚠ PERINGATAN: Sebelum mengerjakan bagian dalam komputer Anda, bacalah informasi keselamatan yang disertakan pada komputer Anda. Untuk tambahan informasi praktik keselamatan terbaik, baca Regulatory Compliance Homepage (Beranda Kepatuhan Aturan) di www.dell.com/regulatory_compliance.

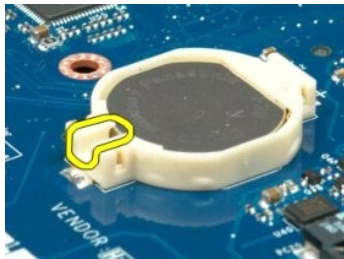
Melepas Baterai Sel Koin



1. Ikuti prosedur dalam [Sebelum Mengerjakan Bagian Dalam Komputer Anda](#).
2. Lepas [baterai](#) dari komputer.
3. Lepas [panel akses prosesor dan memori](#) dari komputer.
4. Lepas [kipas](#) dari komputer.
5. Lepas [heat sink dan prosesor](#) dari komputer.
6. Lepas modul [memori](#) dari komputer.
7. Lepas [baterai sel koin](#) dari komputer.
8. Lepas [hard drive dan panel akses mini-card](#) dari komputer.
9. Lepas [hard drive](#) dari komputer.
10. Lepas [drive optik](#) dari komputer.
11. Lepas [modul Bluetooth](#) dari komputer.
12. Lepas [kartu WLAN](#) dan [kartu WWAN](#) dari komputer.
13. Lepas [penutup engsel](#) dari komputer.
14. Lepas [keyboard](#) dari komputer.
15. Lepas [rangkain display](#) dari komputer.
16. Lepas [sandaran telapak tangan](#) dari komputer.
17. Lepas [board sistem](#) dari komputer.



18. Sisihkan sasis dan letakkan board sistem di permukaan kerja yang bersih.
19. Sisipkan pencungkil ke dalam slot dan dengan lembut untkit baterai sel-koin.



20. Lepas baterai sel koin



[Kembali ke Halaman Daftar Isi](#)

[Kembali ke Halaman Daftar Isi](#)

Bezel Display

Dell™ Vostro™ 1520 Manual Servis

⚠ PERINGATAN: Sebelum mengerjakan bagian dalam komputer Anda, bacalah informasi keselamatan yang disertakan pada komputer Anda. Untuk tambahan informasi praktik keselamatan terbaik, baca Regulatory Compliance Homepage (Beranda Kepatuhan Aturan) di www.dell.com/regulatory_compliance.

Melepas Bezel Display



1. Ikuti prosedur dalam [Sebelum Mengerjakan Bagian Dalam Komputer Anda](#).
2. Lepas [rangkai display](#) dari komputer.



3. Lepas enam penutup sekrup karet dari bezel display.



4. Lepas enam sekrup yang mengunci bezel ke rangkaian display.



5. Lepas bezel dari rangkaian display.



[Kembali ke Halaman Daftar Isi](#)

[Kembali ke Halaman Daftar Isi](#)

Kamera

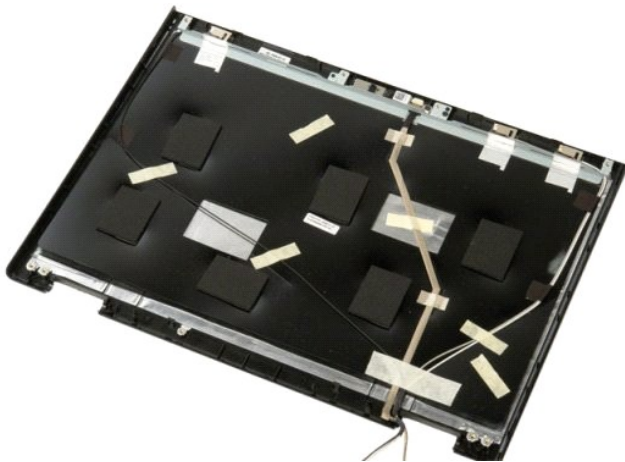
Dell™ Vostro™ 1520 Manual Servis

⚠ PERINGATAN: Sebelum mengerjakan bagian dalam komputer Anda, bacalah informasi keselamatan yang disertakan pada komputer Anda. Untuk tambahan informasi praktik keselamatan terbaik, baca Regulatory Compliance Homepage (Beranda Kepatuhan Aturan) di www.dell.com/regulatory_compliance.

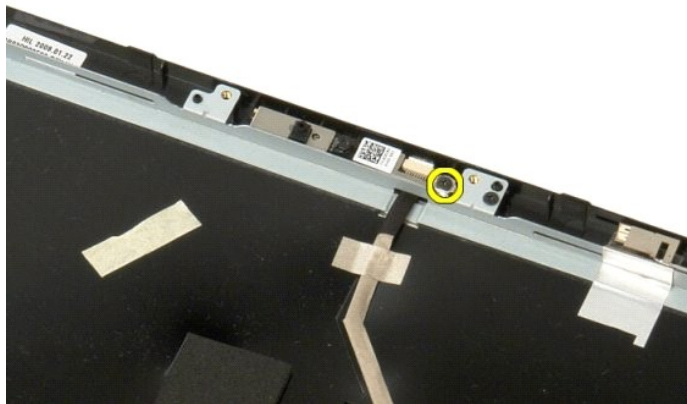
Melepaskan Kamera



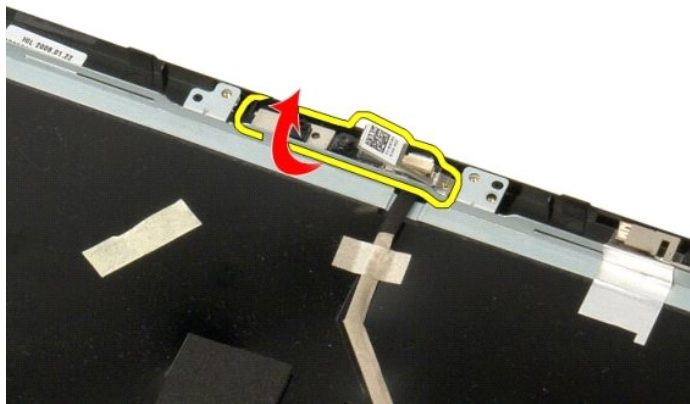
1. Ikuti prosedur dalam [Sebelum Mengerjakan Bagian Dalam Komputer Anda](#).
2. Lepas [rangkain display](#) dari komputer.
3. Lepas [bezel display](#) dari rangkaian display.
4. Lepas [panel display LCD](#) dari rangkaian display.



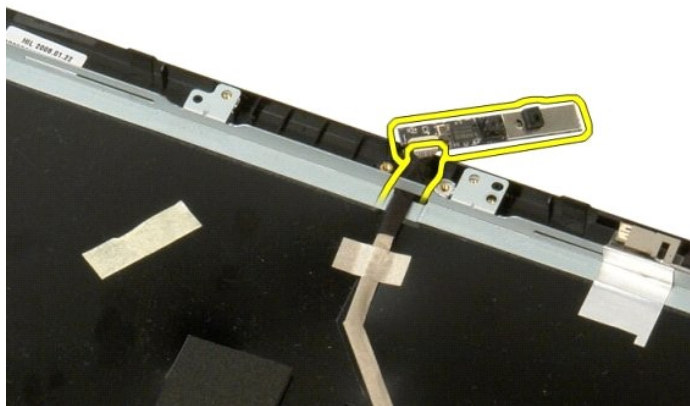
5. Longgarkan sekrup penahan yang mengunci kamera display pada tempatnya.



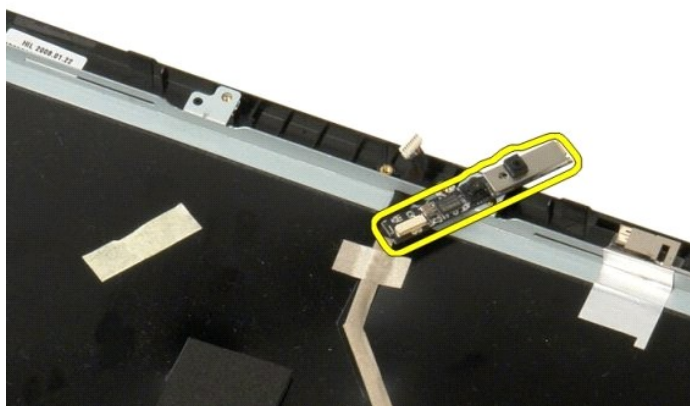
6. Angkat kamera dari slotnya.

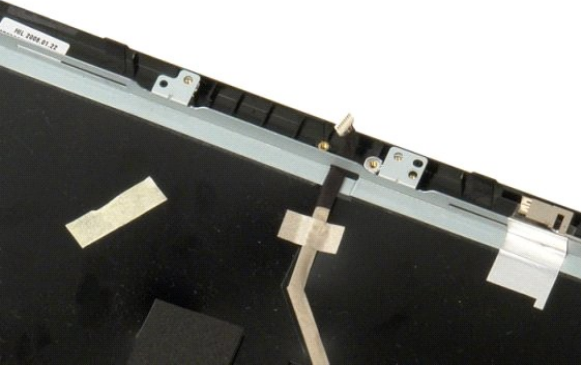


7. Lepas kabel data kamera display dari jepitannya dan lepas kabel data kamera display.



8. Lepas kamera display dari rangkaian display.





[Kembali ke Halaman Daftar Isi](#)

[Kembali ke Halaman Daftar Isi](#)

Engsel Rangkaian Display

Dell™ Vostro™ 1520 Manual Servis

⚠ PERINGATAN: Sebelum mengerjakan bagian dalam komputer Anda, bacalah informasi keselamatan yang disertakan pada komputer Anda. Untuk tambahan informasi praktik keselamatan terbaik, baca Regulatory Compliance Homepage (Beranda Kepatuhan Aturan) di www.dell.com/regulatory_compliance.

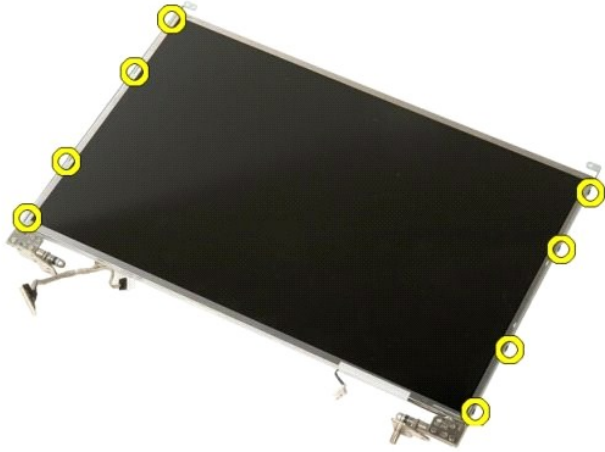
Melepas Engsel Rangkaian Display



1. Ikuti prosedur dalam [Sebelum Mengerjakan Bagian Dalam Komputer Anda](#).
2. Lepas [rangkain display](#) dari komputer.
3. Lepas [bezel display](#) dari rangkaian display.
4. Lepas [inverter display](#) dari rangkaian display.
5. Lepas [panel display LCD](#) dari rangkaian display.



6. Lepas delapan sekrup yang mengunci engsel ke rangkaian panel display.



7. Geser engsel menjauhi rangkaian panel display.



8. Lepas engsel panel display dari rangkaian panel display.





[Kembali ke Halaman Daftar Isi](#)

[Kembali ke Halaman Daftar Isi](#)

Inverter Display

Dell™ Vostro™ 1520 Manual Servis

⚠ PERINGATAN: Sebelum mengerjakan bagian dalam komputer Anda, bacalah informasi keselamatan yang disertakan pada komputer Anda. Untuk tambahan informasi praktik keselamatan terbaik, baca Regulatory Compliance Homepage (Beranda Kepatuhan Aturan) di www.dell.com/regulatory_compliance.

Melepas Inverter Display



1. Ikuti prosedur dalam [Sebelum Mengerjakan Bagian Dalam Komputer Anda](#).
2. Lepas [rangkai display](#) dari komputer.



3. Lepas sekrup yang mengunci inverter display ke rangkaian display.



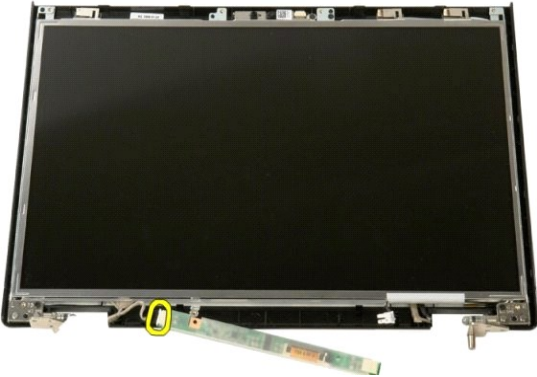
4. Buka jepitan kabel data inverter display.



5. Lepas kabel data inverter display dari jepitannya.



6. Lepas koneksi kabel data dari inverter display.



7. Lepas inverter display dari rangkaian display.



[Kembali ke Halaman Daftar Isi](#)

[Kembali ke Halaman Daftar Isi](#)

Panel Display LCD

Dell™ Vostro™ 1520 Manual Servis

⚠ PERINGATAN: Sebelum mengerjakan bagian dalam komputer Anda, bacalah informasi keselamatan yang disertakan pada komputer Anda. Untuk tambahan informasi praktik keselamatan terbaik, baca Regulatory Compliance Homepage (Beranda Kepatuhan Aturan) di www.dell.com/regulatory_compliance.

Melepas Panel Display LCD



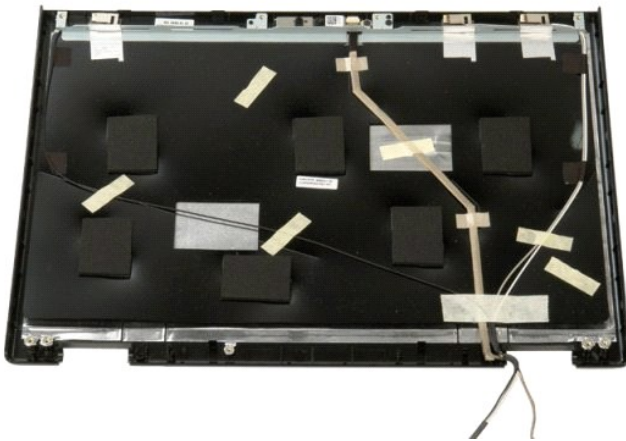
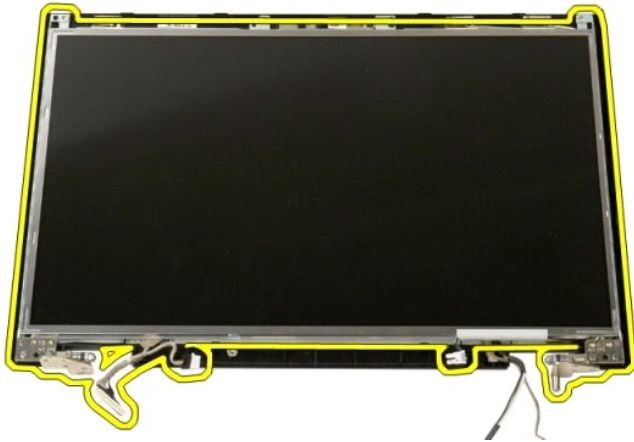
1. Ikuti prosedur dalam [Sebelum Mengerjakan Bagian Dalam Komputer Anda](#).
2. Lepas [rangkai display](#) dari komputer.
3. Lepas [bezel display](#) dari rangkaian display.



4. Lepas dua sekrup yang mengunci panel display LCD ke rangkaian display.



5. Lepas panel display LCD dari rangkaian display.



[Kembali ke Halaman Daftar Isi](#)

[Kembali ke Halaman Daftar Isi](#)

Rangkaian Display

Dell™ Vostro™ 1520 Manual Servis

⚠ PERINGATAN: Sebelum mengerjakan bagian dalam komputer Anda, bacalah informasi keselamatan yang disertakan pada komputer Anda. Untuk tambahan informasi praktik keselamatan terbaik, baca Regulatory Compliance Homepage (Beranda Kepatuhan Aturan) di www.dell.com/regulatory_compliance.

Melepas Rangkaian Display



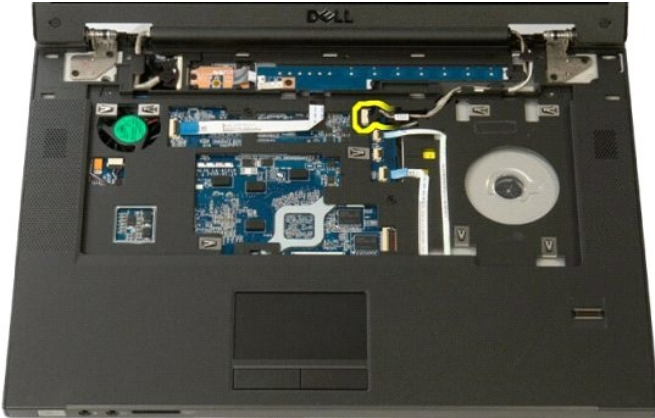
1. Ikuti prosedur dalam [Sebelum Mengerjakan Bagian Dalam Komputer Anda](#).
2. Lepas [baterai](#) dari komputer.
3. Lepas [hard drive dan panel akses mini-card](#) dari komputer.
4. Lepas [penutup engsel](#) dari komputer.
5. Lepas [keyboard](#) dari komputer.
6. Lepas [hard drive](#) dari komputer.
7. Lepas [drive optik](#) dari komputer.



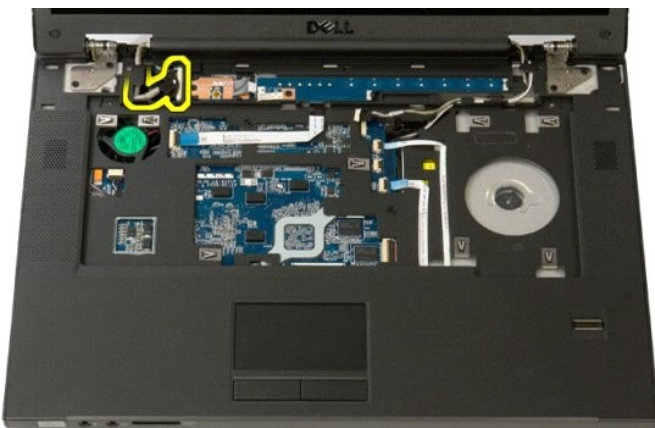
8. Lepas kabel antenna dari kartu WLAN.



9. Lepas kabel kamera dari board sistem.



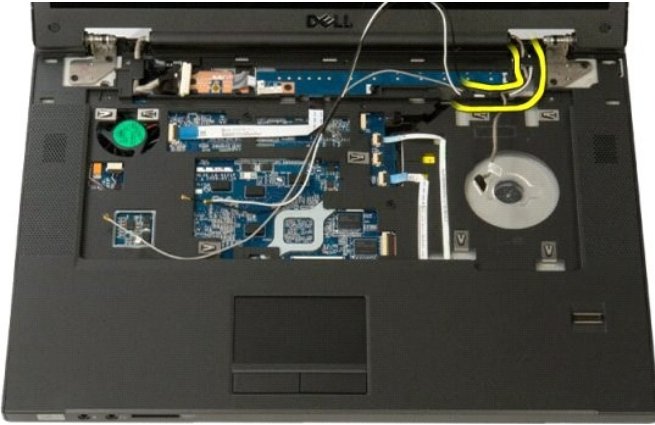
10. Lepas kabel data display dari board sistem.



11. Dengan hati-hati tarik kabel antena melalui board sistem.



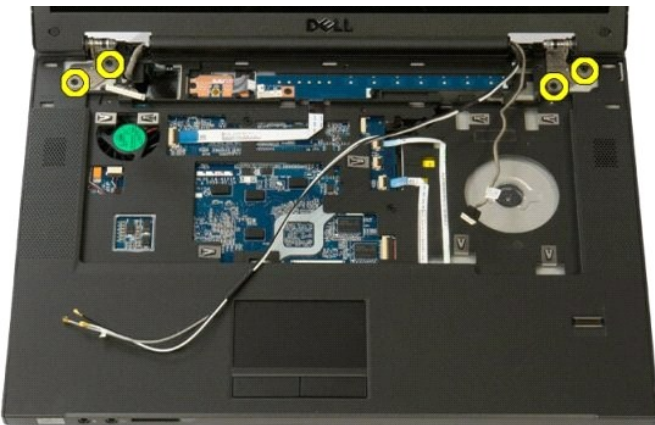
12. Lepas kabel antena dari slot routingnya.



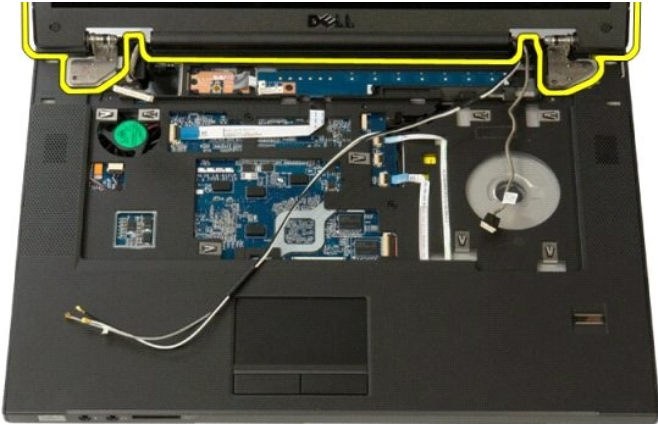
13. Lepas kabel data display dari slot routingnya.



14. Lepas empat sekrup yang mengunci rangkaian display ke dasar komputer.



15. Angkat dan lepas rangkaian display dari bagian bawah komputer.



[Kembali ke Halaman Daftar Isi](#)

Kipas

Dell™ Vostro™ 1520 Manual Servis

⚠ PERINGATAN: Sebelum mengerjakan bagian dalam komputer Anda, bacalah informasi keselamatan yang disertakan pada komputer Anda. Untuk tambahan informasi praktik keselamatan terbaik, baca Regulatory Compliance Homepage (Beranda Kepatuhan Aturan) di www.dell.com/regulatory_compliance.

Melepaskan Kipas



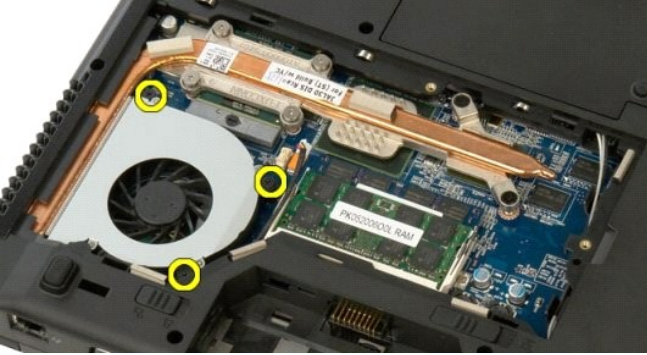
1. Ikuti prosedur dalam [Sebelum Mengerjakan Bagian Dalam Komputer Anda](#).
2. Lepas [baterai](#) dari komputer.
3. Lepas [panel akses prosesor dan memori](#) dari komputer.



4. Lepas kabel kipas dari board sistem.



5. Lepas tiga sekrup yang mengunci kipas ke komputer.



6. Angkat kipas dan lepaskan dari komputer.



[Kembali ke Halaman Daftar Isi](#)

Pembaca Sidik Jari

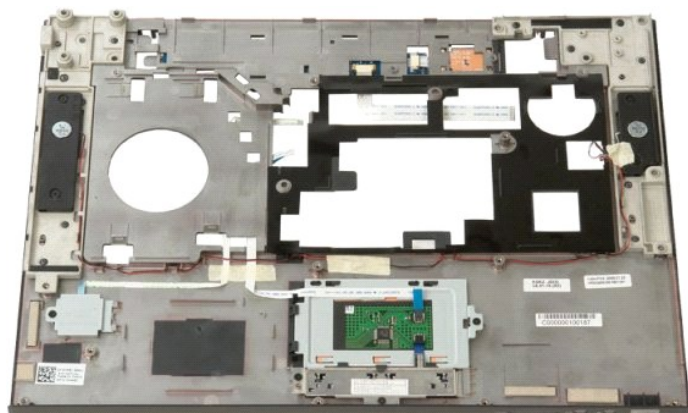
Dell™ Vostro™ 1520 Manual Servis

⚠ PERINGATAN: Sebelum mengerjakan bagian dalam komputer Anda, bacalah informasi keselamatan yang disertakan pada komputer Anda. Untuk tambahan informasi praktik keselamatan terbaik, baca Regulatory Compliance Homepage (Beranda Kepatuhan Aturan) di www.dell.com/regulatory_compliance.

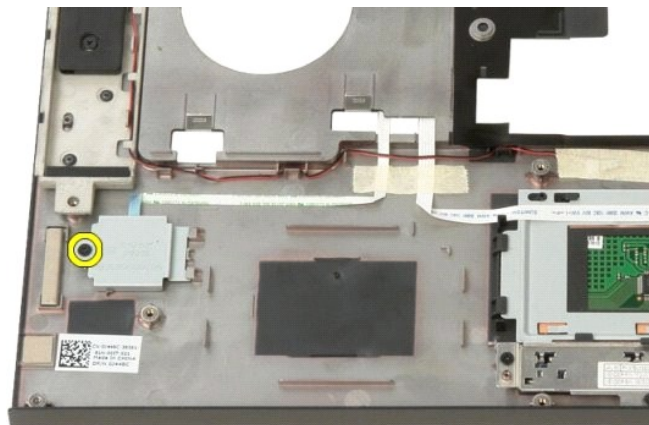
Melepas Pembaca Sidik Jari



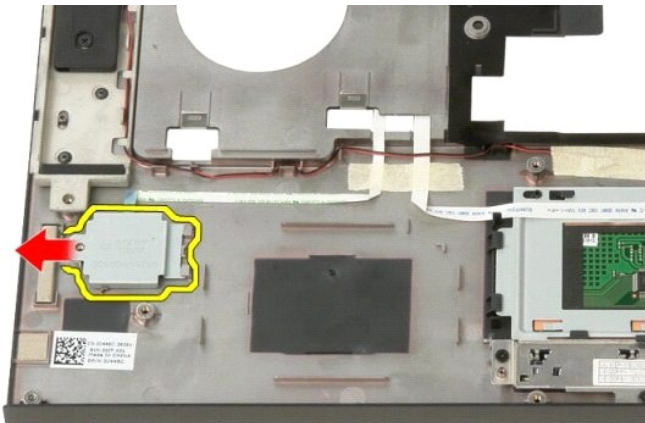
1. Ikuti prosedur dalam [Sebelum Mengerjakan Bagian Dalam Komputer Anda](#).
2. Lepas [baterai](#) dari komputer.
3. Lepas [hard drive dan panel akses mini-card](#) dari komputer.
4. Lepas [hard drive](#) dari komputer.
5. Lepas [kartu WLAN](#) dari komputer.
6. Lepas [penutup engsel](#) dari komputer.
7. Lepas [keyboard](#) dari komputer.
8. Lepas [rangkain display](#) dari komputer.
9. Lepas [sandaran telapak tangan](#) dari komputer.



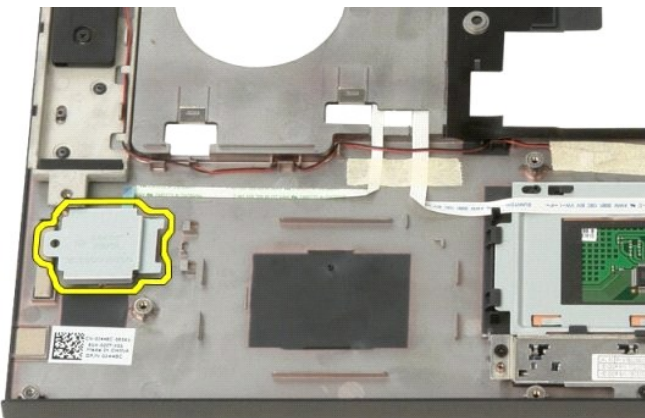
10. Lepas sekrup yang mengunci pelat penahan pembaca sidik jari ke sasis komputer.



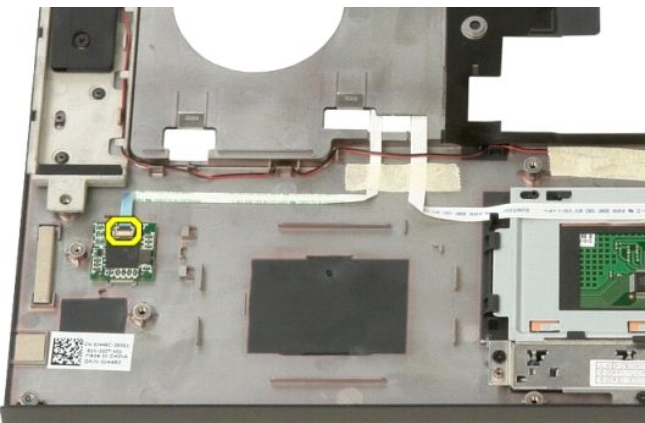
11. Geser pelat penahan pembaca sidik jari ke kiri.



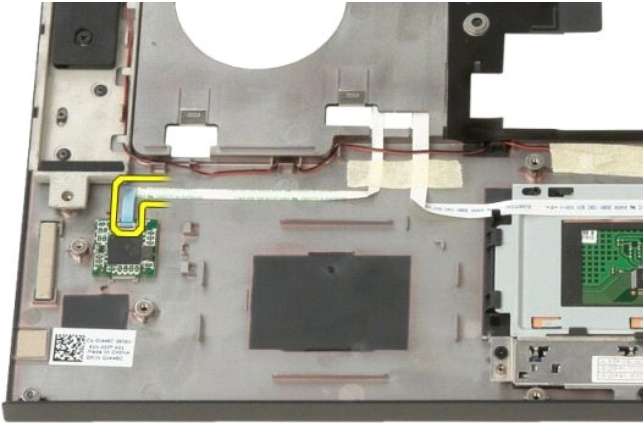
12. Lepas pelat penahan pembaca sidik jari.



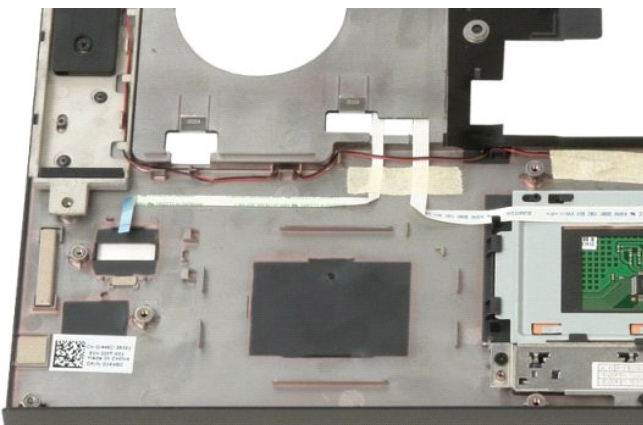
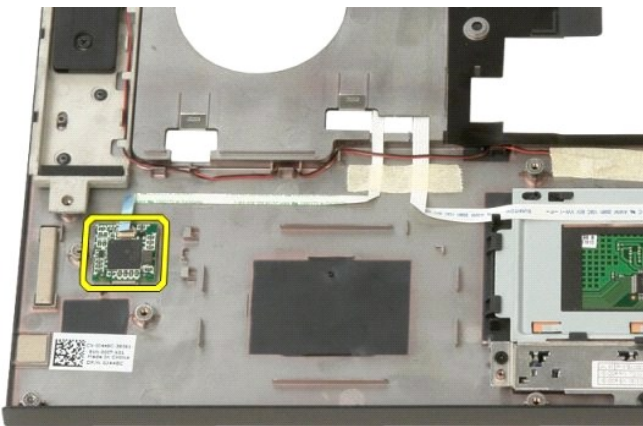
13. Buka jepitan penahan kabel sidik jari.



14. Lepas kabel sidik jari dari jepitan penahannya.



15. Lepas pembaca sidik jari dari sandaran telapak tangan.



[Kembali ke Halaman Daftar Isi](#)

[Kembali ke Halaman Daftar Isi](#)

Penutup Engsel

Dell™ Vostro™ 1520 Manual Servis

⚠ PERINGATAN: Sebelum mengerjakan bagian dalam komputer Anda, bacalah informasi keselamatan yang disertakan pada komputer Anda. Untuk tambahan informasi praktik keselamatan terbaik, baca Regulatory Compliance Homepage (Beranda Kepatuhan Aturan) di www.dell.com/regulatory_compliance.

Melepas Penutup Engsel



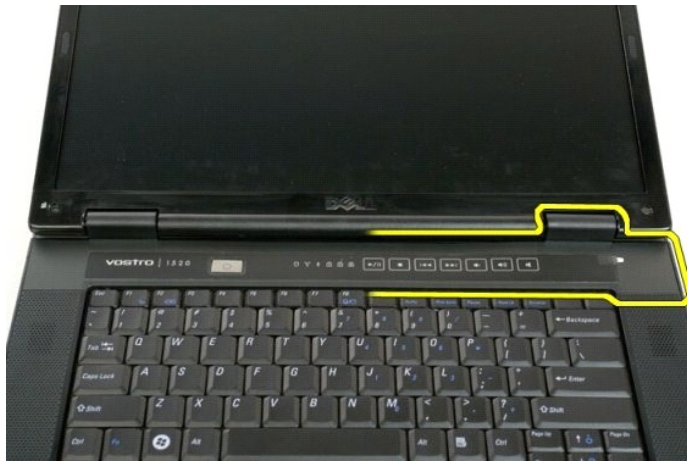
1. Ikuti prosedur dalam [Sebelum Mengerjakan Bagian Dalam Komputer Anda](#).
2. Lepas [baterai](#) dari komputer.



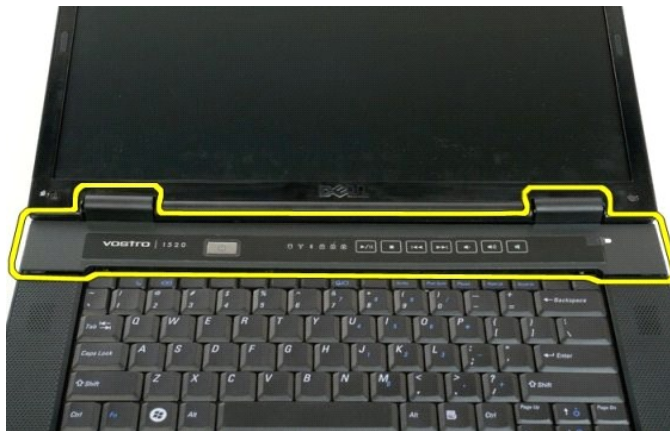
3. Gunakan pencungkil plastik untuk dengan hati-hati mengungkit bagian belakang penutup engsel menjauhi bagian dasar komputer.



4. Mulai dari bagian kanan, pisahkan penutup engsel dari bagian dasar komputer.



5. Lanjutkan memisahkan penutup engsel dari komputer, mulai dari kanan ke kiri, kemudian lepaskan penutup engsel.



[Kembali ke Halaman Daftar Isi](#)

[Kembali ke Halaman Daftar Isi](#)

Hard Drive

Dell™ Vostro™ 1520 Manual Servis

⚠ PERINGATAN: Sebelum mengerjakan bagian dalam komputer Anda, bacalah informasi keselamatan yang disertakan pada komputer Anda. Untuk tambahan informasi praktik keselamatan terbaik, baca Regulatory Compliance Homepage (Beranda Kepatuhan Aturan) di www.dell.com/regulatory_compliance.

Melepas Hard Drive



1. Ikuti prosedur dalam [Sebelum Mengerjakan Bagian Dalam Komputer Anda](#).
2. Lepas [baterai](#) dari komputer.
3. Lepas [hard drive dan panel akses mini-card](#) dari komputer.



4. Geser hard drive ke arah sisi komputer.



5. Angkat dan lepas hard drive dari komputer.



[Kembali ke Halaman Daftar Isi](#)

[Kembali ke Halaman Daftar Isi](#)

Hard Drive dan Panel Akses Mini-Card

Dell™ Vostro™ 1520 Manual Servis

⚠ PERINGATAN: Sebelum mengerjakan bagian dalam komputer Anda, bacalah informasi keselamatan yang disertakan pada komputer Anda. Untuk tambahan informasi praktik keselamatan terbaik, baca Regulatory Compliance Homepage (Beranda Kepatuhan Aturan) di www.dell.com/regulatory_compliance.

Melepas Hard Drive dan Panel Akses Mini-Card

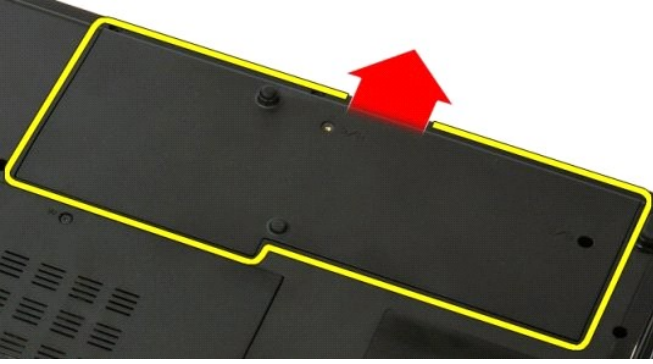
1. Ikuti prosedur dalam [Sebelum Mengerjakan Bagian Dalam Komputer Anda](#).
2. Lepas [baterai](#) dari komputer.



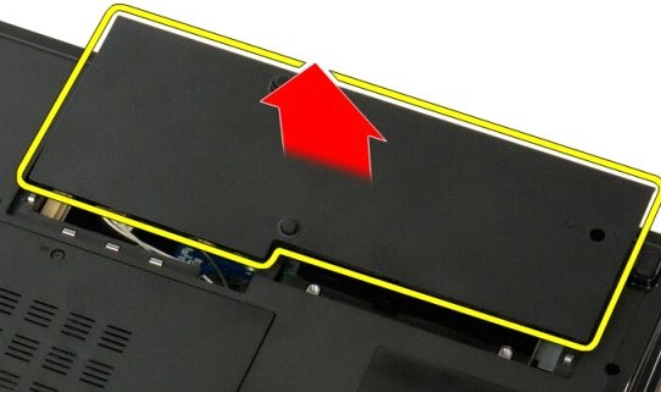
3. Lepas dua sekrup yang mengunci hard drive dan panel akses mini-card ke komputer.



4. Geser panel ke arah belakang komputer.



5. Lepas hard drive dan panel akses mini-card.



[Kembali ke Halaman Daftar Isi](#)

[Kembali ke Halaman Daftar Isi](#)

Keyboard

Dell™ Vostro™ 1520 Manual Servis

⚠ PERINGATAN: Sebelum mengerjakan bagian dalam komputer Anda, bacalah informasi keselamatan yang disertakan pada komputer Anda. Untuk tambahan informasi praktik keselamatan terbaik, baca Regulatory Compliance Homepage (Beranda Kepatuhan Aturan) di www.dell.com/regulatory_compliance.

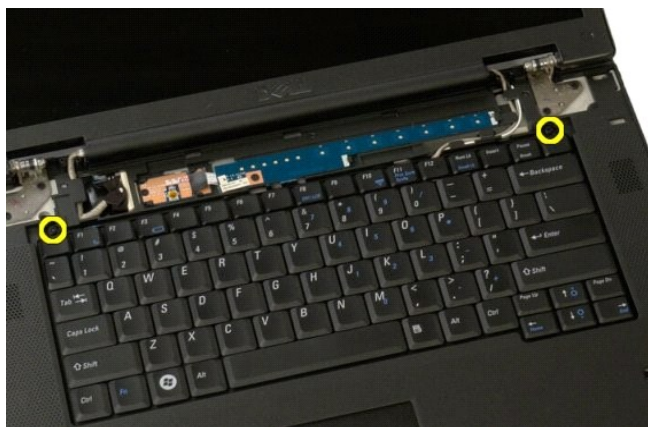
Melepas Keyboard



1. Ikuti prosedur dalam [Sebelum Mengerjakan Bagian Dalam Komputer Anda](#).
2. Lepas [baterai](#) dari komputer.
3. Lepas [penutup engsel](#) dari komputer.



4. Lepas dua sekrup yang mengunci keyboard ke komputer.



5. Angkat bagian tepi belakang keyboard sedikit dan geser keyboard ke arah bagian belakang komputer.



6. Buka penjepit kabel data keyboard untuk membebaskan kabel pita.



7. Lepas kabel data keyboard dari jepitannya.



8. Lepas keyboard dari komputer.



[Kembali ke Halaman Daftar Isi](#)

[Kembali ke Halaman Daftar Isi](#)

Memori

Dell™ Vostro™ 1520 Manual Servis

PERINGATAN: Sebelum mengerjakan bagian dalam komputer Anda, bacalah informasi keselamatan yang disertakan pada komputer Anda. Untuk tambahan informasi praktik keselamatan terbaik, baca Regulatory Compliance Homepage (Beranda Kepatuhan Aturan) di www.dell.com/regulatory_compliance.

Melepas Modul Memori

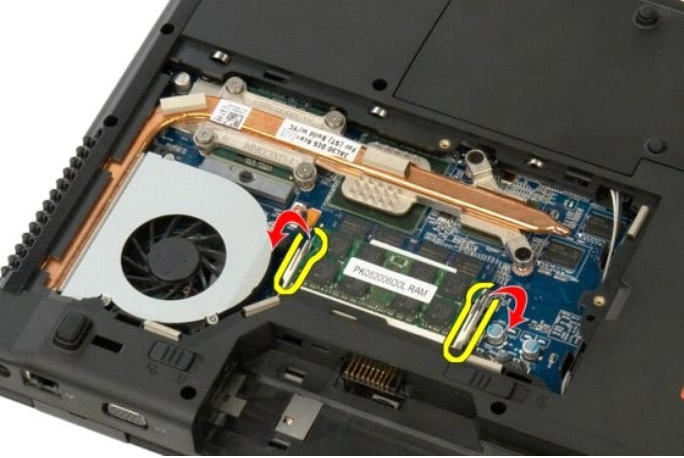


CATATAN: DIMM A adalah modul yang paling dekat dengan board sistem. Anda tidak dapat melepas DIMM A sebelum DIMM B dilepaskan. Jika hanya ada 1 DIMM yang terpasang, maka itu harus selalu dipasang di slot DIMM A. Jika hanya 1 DIMM yang terpasang, memindahkan memori dari DIMM A ke DIMM B akan menonaktifkan AMT (jika sekarang diaktifkan).

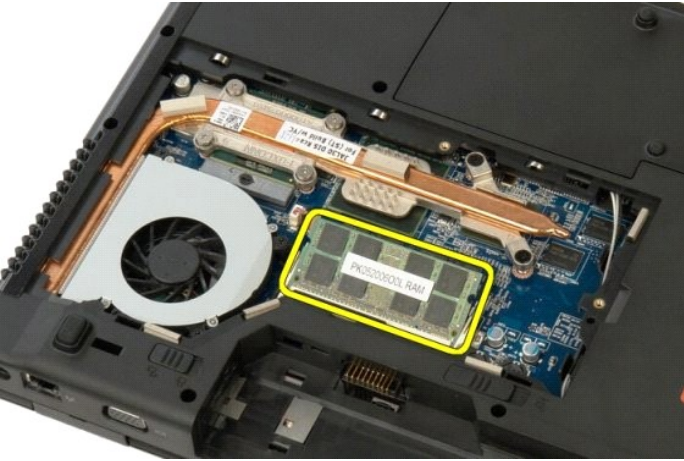
1. Ikuti prosedur dalam [Sebelum Mengerjakan Bagian Dalam Komputer Anda](#).
2. Lepas [baterai](#) dari komputer.
3. Lepas [panel akses prosesor dan memori](#) dari komputer.



4. Menggunakan ujung jari Anda, dengan hati-hari pisahkan jepit pengaman pada masing-masing bagian ujung konektor modul memori hingga modul memori timbul ke luar.



5. Lepas modul memori dari soket.



[Kembali ke Halaman Daftar Isi](#)

[Kembali ke Halaman Daftar Isi](#)

Drive Optik

Dell™ Vostro™ 1520 Manual Servis

⚠ PERINGATAN: Sebelum mengerjakan bagian dalam komputer Anda, bacalah informasi keselamatan yang disertakan pada komputer Anda. Untuk tambahan informasi praktik keselamatan terbaik, baca Regulatory Compliance Homepage (Beranda Kepatuhan Aturan) di www.dell.com/regulatory_compliance.

Melepas Drive Optik



1. Ikuti prosedur dalam [Sebelum Mengerjakan Bagian Dalam Komputer Anda](#).
2. Lepas [baterai](#) dari komputer.
3. Lepas [panel akses prosesor dan memori](#) dari komputer.



4. Lepas sekrup yang mengunci drive optik pada tempatnya.



5. Sisipkan pencungkil plastik ke dalam takikan dan geser drive optik sedikit ke luar komputer.



6. Lepas drive optik dari komputer.



[Kembali ke Halaman Daftar Isi](#)

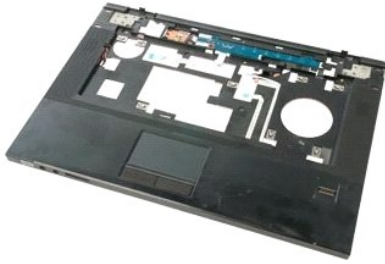
[Kembali ke Halaman Daftar Isi](#)

Sandaran Telapak Tangan

Dell™ Vostro™ 1520 Manual Servis

⚠ PERINGATAN: Sebelum mengerjakan bagian dalam komputer Anda, bacalah informasi keselamatan yang disertakan pada komputer Anda. Untuk tambahan informasi praktik keselamatan terbaik, baca Regulatory Compliance Homepage (Beranda Kepatuhan Aturan) di www.dell.com/regulatory_compliance.

Melepas Sandaran Telapak Tangan



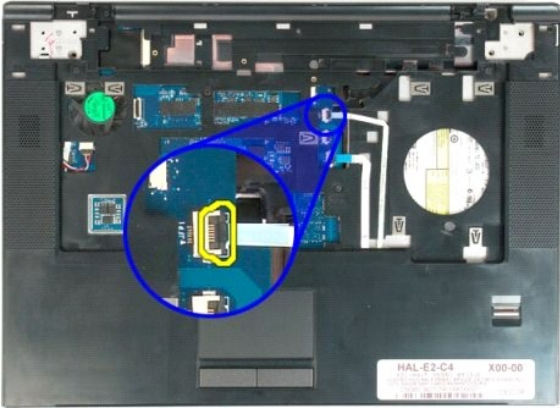
1. Ikuti prosedur dalam [Sebelum Mengerjakan Bagian Dalam Komputer Anda](#).
2. Lepas [baterai](#) dari komputer.
3. Lepas [hard drive dan panel akses mini-card](#) dari komputer.
4. Lepas [hard drive](#) dari komputer.
5. Lepas [drive optik](#) dari komputer.
6. Lepas [keyboard](#) dari komputer.
7. Lepas [rangkain display](#) dari komputer.
8. Lepas [panel akses prosesor dan memori](#) dari komputer.



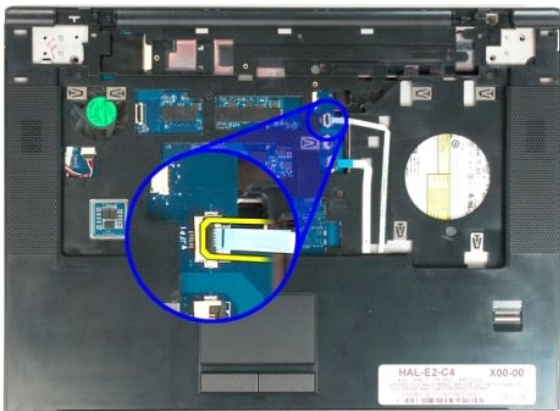
9. Lepas tigabelas sekrup yang mengunci sandaran telapak tangan ke dasar komputer.



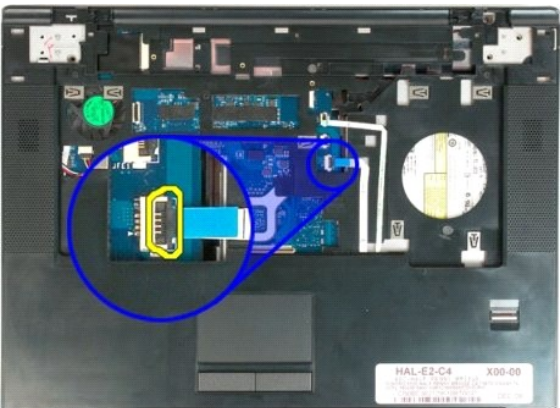
10. Balikkan komputer dan lepaskan penjepit kabel data pembaca sidik jari.



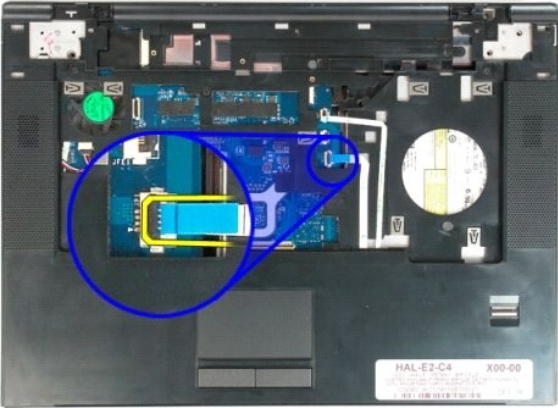
11. Lepas kabel data pembaca sidik jari dari jepitannya.



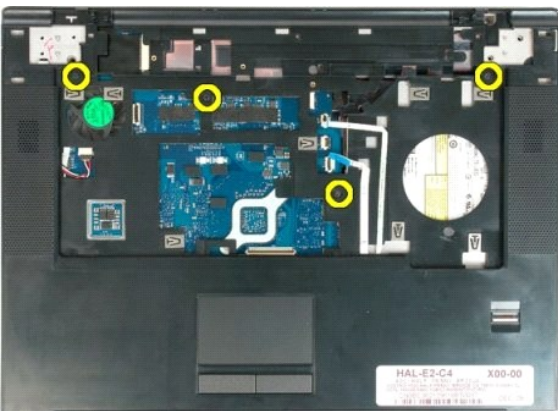
12. Lepas penjepit kabel data touch pad.



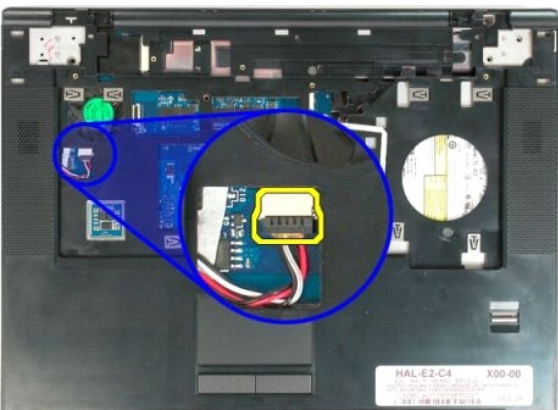
13. Lepas kabel data touch pad dari jepitannya.



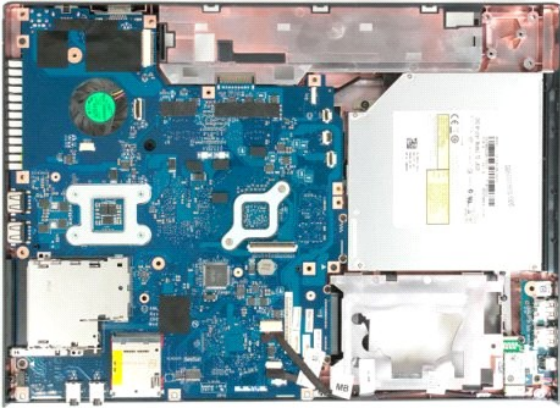
14. Lepas empat sekrup yang mengunci sandaran telapak tangan ke bagian atas komputer.



15. Lepas koneksi kabel speaker dari board sistem.



16. Lepas sandaran telapak tangan dari komputer.



[Kembali ke Halaman Daftar Isi](#)

[Kembali ke Halaman Daftar Isi](#)

Panel Akses Prosesor dan Memori

Dell™ Vostro™ 1520 Manual Servis

⚠ PERINGATAN: Sebelum mengerjakan bagian dalam komputer Anda, bacalah informasi keselamatan yang disertakan pada komputer Anda. Untuk tambahan informasi praktik keselamatan terbaik, baca Regulatory Compliance Homepage (Beranda Kepatuhan Aturan) di www.dell.com/regulatory_compliance.

Melepas Panel Akses Prosesor dan Memori



1. Ikuti prosedur dalam [Sebelum Mengerjakan Bagian Dalam Komputer Anda](#).
2. Lepas [baterai](#) dari komputer.



3. Longgarkan dua sekrup penahan pada panel akses.



4. Angkat sisi kanan panel akses.



5. Lepas panel akses.



[Kembali ke Halaman Daftar Isi](#)

[Kembali ke Halaman Daftar Isi](#)

Heat Sink dan Prosesor

Dell™ Vostro™ 1520 Manual Servis

⚠ PERINGATAN: Sebelum mengerjakan bagian dalam komputer Anda, bacalah informasi keselamatan yang disertakan pada komputer Anda. Untuk tambahan informasi praktik keselamatan terbaik, baca Regulatory Compliance Homepage (Beranda Kepatuhan Aturan) di www.dell.com/regulatory_compliance.

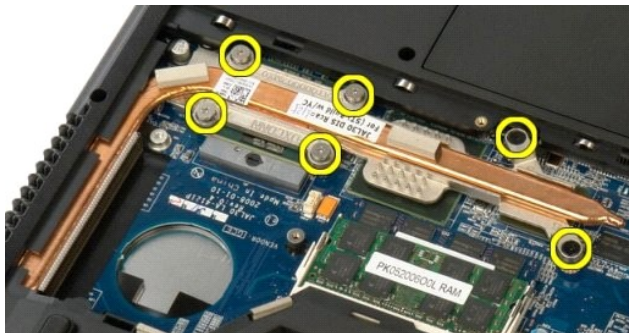
Melepas Heat Sink dan Prosesor



1. Ikuti prosedur dalam [Sebelum Mengerjakan Bagian Dalam Komputer Anda](#).
2. Lepas [baterai](#) dari komputer.
3. Lepas [panel akses prosesor dan memori](#) dari komputer.
4. Lepas [kipas](#) dari komputer.



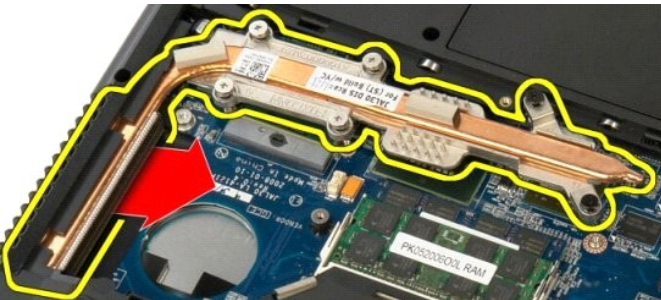
5. Longgarkan enam sekrup pengikat yang mengunci heat sink ke board sistem.



6. Angkat tepi heat sink yang paling dekat dengan bagian tengah komputer.



7. Geser heat sink ke arah tengah komputer, kemudian angkat heat sink dan lepaskan dari komputer.



8. Putar poros prosesor berlawanan arah jarum jam.



9. Angkat prosesor lurus ke atas soketnya, hati-hati jangan sampai membengkokkan satupun pin prosesor.





[Kembali ke Halaman Daftar Isi](#)

Rangkaian Speaker

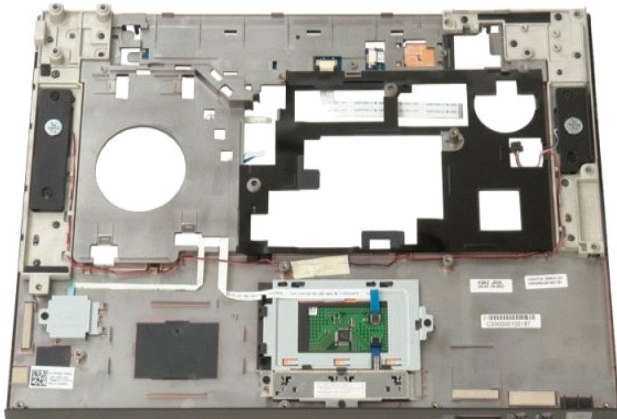
Dell™ Vostro™ 1520 Manual Servis

⚠ PERINGATAN: Sebelum mengerjakan bagian dalam komputer Anda, bacalah informasi keselamatan yang disertakan pada komputer Anda. Untuk tambahan informasi praktik keselamatan terbaik, baca Regulatory Compliance Homepage (Beranda Kepatuhan Aturan) di www.dell.com/regulatory_compliance.

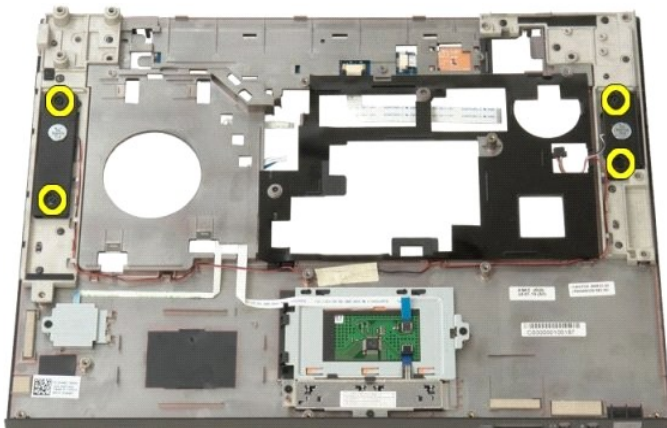
Melepas Rangkaian Speaker



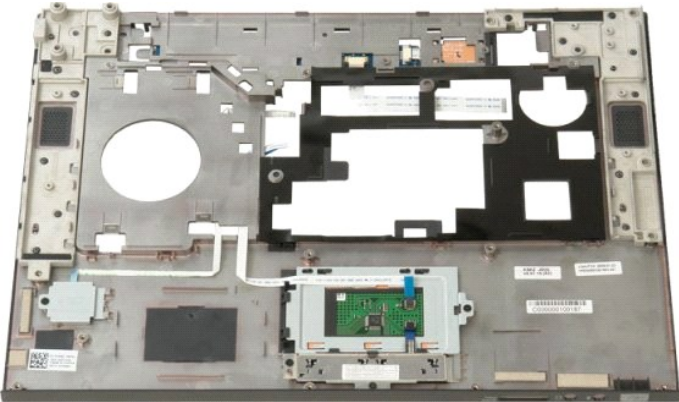
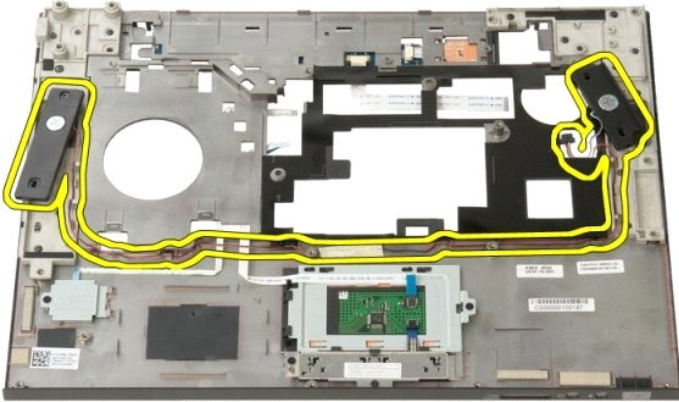
1. Ikuti prosedur dalam [Sebelum Mengerjakan Bagian Dalam Komputer Anda](#).
2. Lepas [baterai](#) dari komputer.
3. Lepas [hard drive dan panel akses mini-card](#) dari komputer.
4. Lepas [hard drive](#) dari komputer.
5. Lepas [drive optik](#) dari komputer.
6. Lepas [kartu WLAN](#) dari komputer.
7. Lepas [penutup engsel](#) dari komputer.
8. Lepas [keyboard](#) dari komputer.
9. Lepas [rangkai display](#) dari komputer.
10. Lepas [sandaran telapak tangan](#) dari komputer dan letakkan pada permukaan kerja yang bersih.



11. Lepas empat sekrup yang mengunci rangkaian speaker ke sandaran telapak tangan.



12. Angkat speaker dari slotnya, kemudian lepas rangkaian speaker dari komputer.



[Kembali ke Halaman Daftar Isi](#)

[Kembali ke Halaman Daftar Isi](#)

Board System

Dell™ Vostro™ 1520 Manual Servis

⚠ PERINGATAN: Sebelum mengerjakan bagian dalam Tablet-PC Anda, bacalah informasi keselamatan yang disertakan pada Tablet-PC Anda. Untuk tambahan informasi praktik keselamatan terbaik, baca Regulatory Compliance Homepage (Beranda Kepatuhan Aturan) di www.dell.com/regulatory_compliance.

Melepas Board System



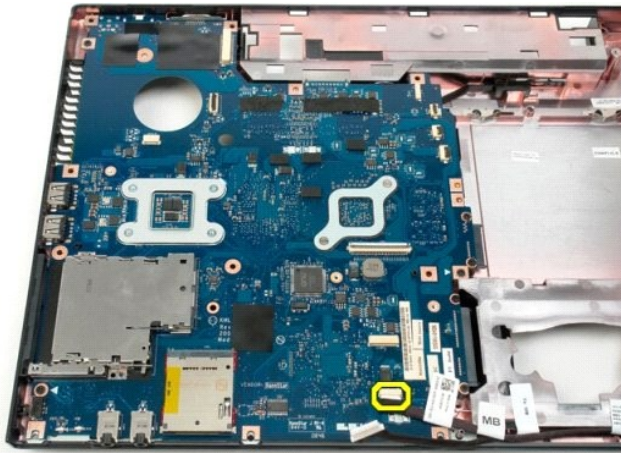
1. Ikuti prosedur dalam [Sebelum Mengerjakan Bagian Dalam Komputer Anda](#).
2. Angkat kipas dan lepaskan dari komputer.
3. Lepas [baterai](#) dari komputer.
4. Lepas [panel akses prosesor dan memori](#) dari komputer.
5. Lepas [kipas](#) dari komputer.
6. Lepas [heat sink dan prosesor](#) dari komputer.
7. Lepas modul [memori](#) dari komputer.
8. Lepas [baterai sel koin](#) dari komputer.
9. Lepas [hard drive dan panel akses mini-card](#) dari komputer.
10. Lepas [hard drive](#) dari komputer.
11. Lepas [drive optik](#) dari komputer.
12. Lepas [modul Bluetooth](#) dari komputer.
13. Lepas [kartu WLAN](#) dan [WWAN](#) dari komputer.
14. Lepas [penutup engsel](#) dari komputer.
15. Lepas [keyboard](#) dari komputer.
16. Lepas [rangkain display](#) dari komputer.
17. Lepas [sandaran telapak tangan](#) dari komputer.



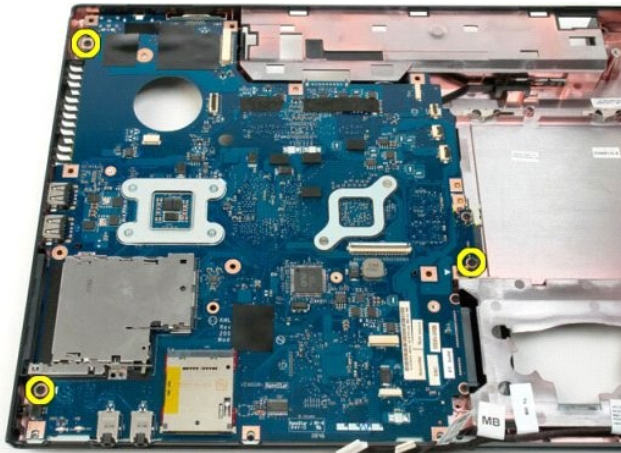
18. Lepas kabel data pertama dari board sistem.



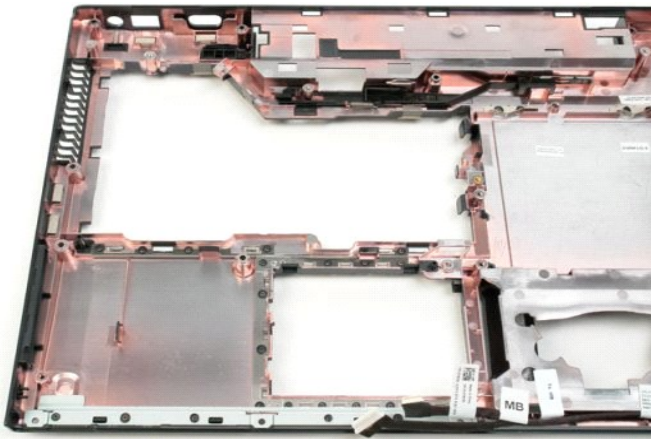
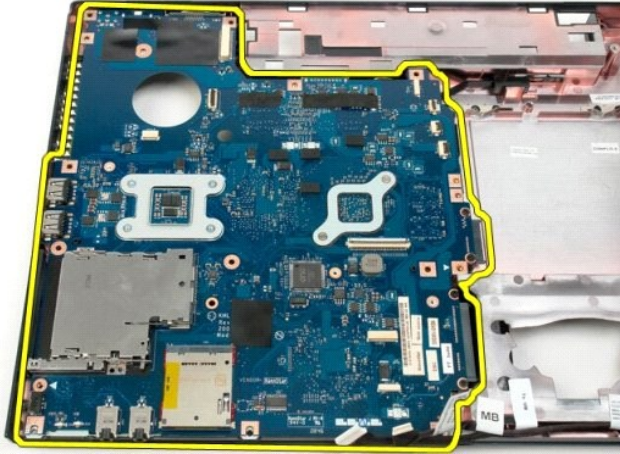
19. Lepas kabel data kedua dari board sistem.



20. Lepas tiga sekrup yang mengunci board sistem ke sasis komputer.



21. Lepas board sistem dari sasis komputer.



[Kembali ke Halaman Daftar Isi](#)

Board USB/IEEE 1394

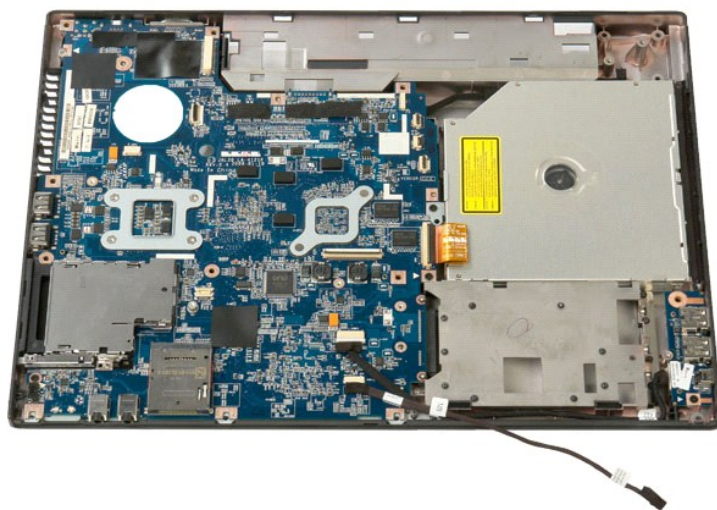
Dell™ Vostro™ 1520 Manual Servis

⚠ PERINGATAN: Sebelum mengerjakan bagian dalam komputer Anda, bacalah informasi keselamatan yang disertakan pada komputer Anda. Untuk tambahan informasi praktik keselamatan terbaik, baca Regulatory Compliance Homepage (Beranda Kepatuhan Aturan) di www.dell.com/regulatory_compliance.

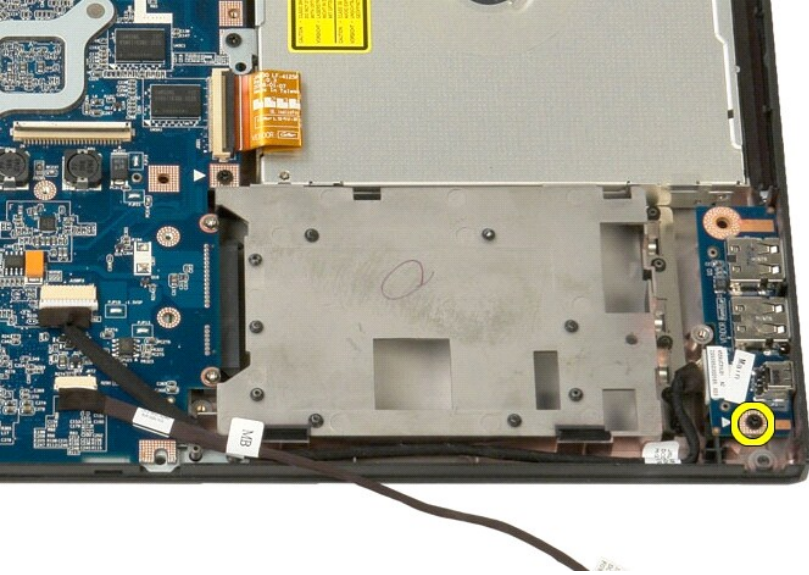
Melepas Board USB/IEEE 1394



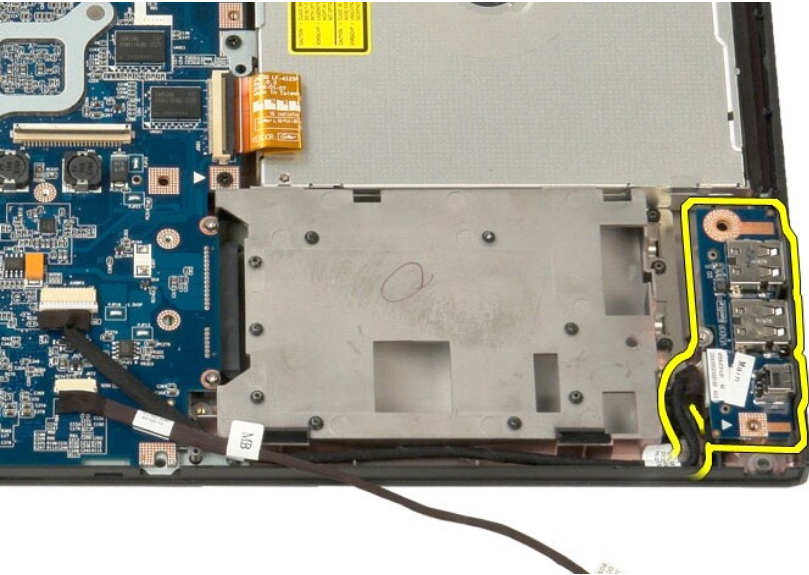
1. Ikuti prosedur dalam [Sebelum Mengerjakan Bagian Dalam Komputer Anda](#).
2. Lepas [baterai](#) dari komputer.
3. Lepas [panel akses prosesor dan memori](#) dari komputer.
4. Lepas [kipas](#) dari komputer.
5. Lepas [hard drive dan panel akses mini-card](#) dari komputer.
6. Lepas [hard drive](#) dari komputer.
7. Lepas [drive optik](#) dari komputer.
8. Lepas [penutup engsel](#) dari komputer.
9. Lepas [keyboard](#) dari komputer.
10. Lepas [rangkai display](#) dari komputer.
11. Lepas [sandaran telapak tangan](#) dari komputer.



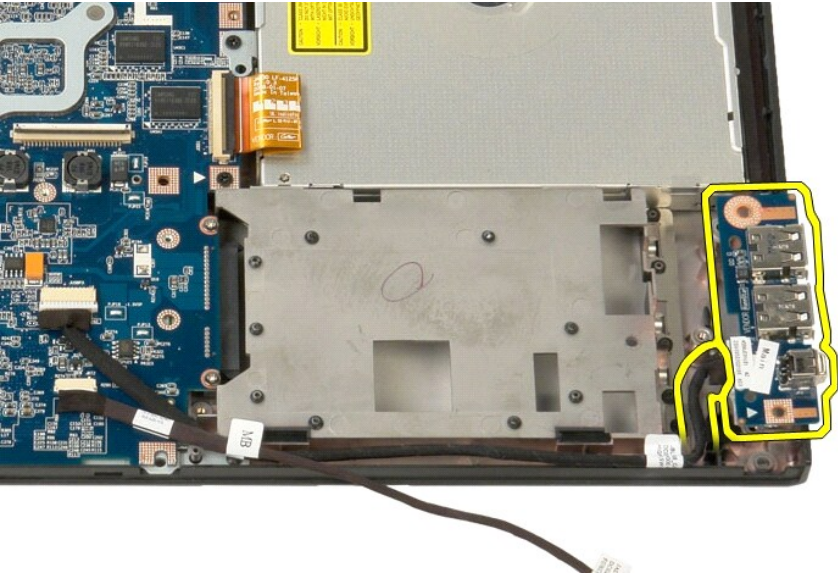
12. Lepas sekrup yang mengunci board konektor USB/1394 ke sasis komputer.



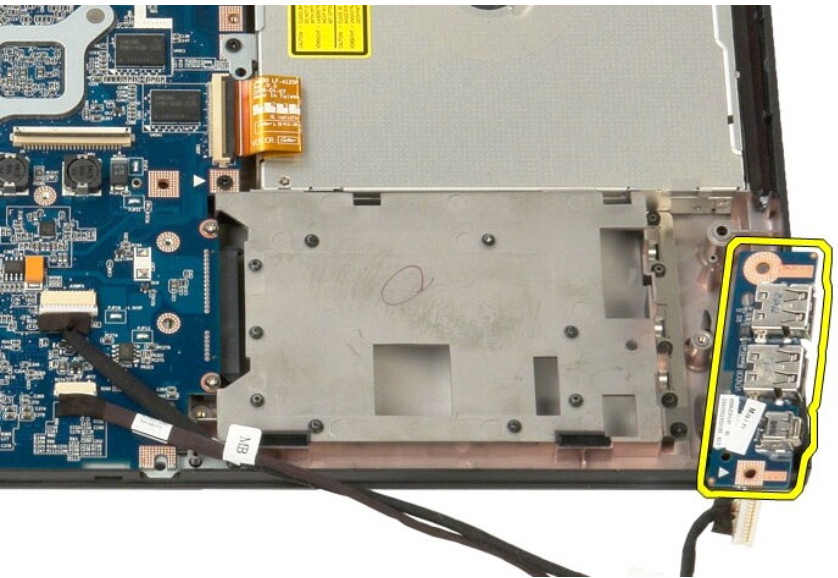
13. Angkat board konektor USB/1394 dari slotnya.

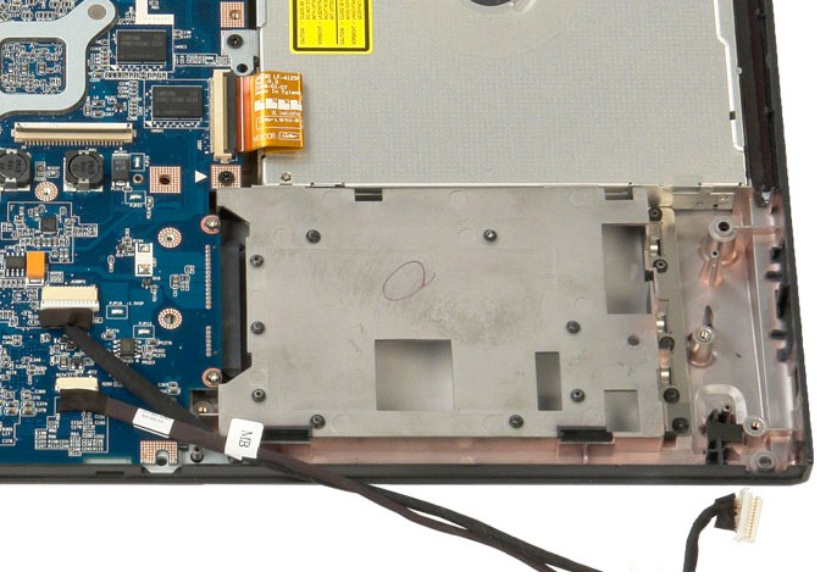


14. Lepas kabel data dari board konektor USB/1394.



15. Angkat tepi dalam board USD dan lepas board dari komputer.





[Kembali ke Halaman Daftar Isi](#)

[Kembali ke Halaman Daftar Isi](#)

Kartu Jaringan Kawasan Lokal Nirkabel (Wireless Local Area Network - WLAN)

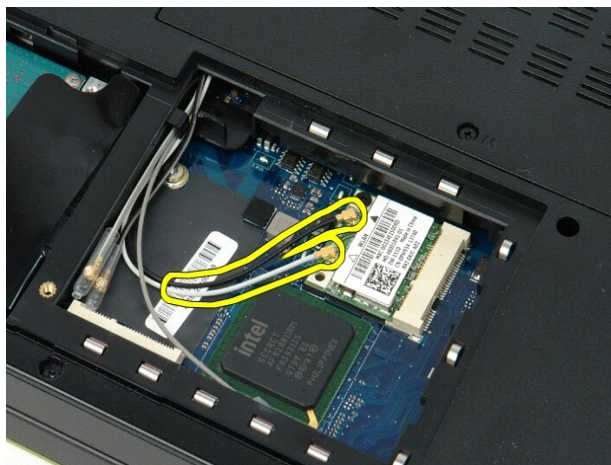
Dell™ Vostro™ 1520 Manual Servis

⚠ PERINGATAN: Sebelum mengerjakan bagian dalam komputer Anda, bacalah informasi keselamatan yang disertakan pada komputer Anda. Untuk tambahan informasi praktik keselamatan terbaik, baca Regulatory Compliance Homepage (Beranda Kepatuhan Aturan) di www.dell.com/regulatory_compliance.

Melepas Kartu WLAN



1. Ikuti prosedur dalam [Sebelum Mengerjakan Bagian Dalam Komputer Anda](#).
2. Lepas [baterai](#) dari komputer.
3. Lepas [hard drive dan panel akses mini-card](#) dari komputer.
4. Lepas koneksi kabel antena dari kartu WLAN.



5. Lepas sekrup yang mengunci kartu WLAN ke board sistem.



6. Lepas kartu WLAN dari komputer.



[Kembali ke Halaman Daftar Isi](#)

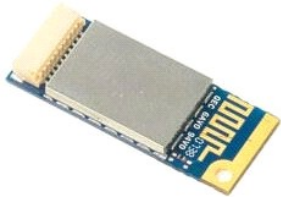
[Kembali ke Halaman Daftar Isi](#)

Kartu Internal dengan Teknologi Nirkabel Bluetooth®

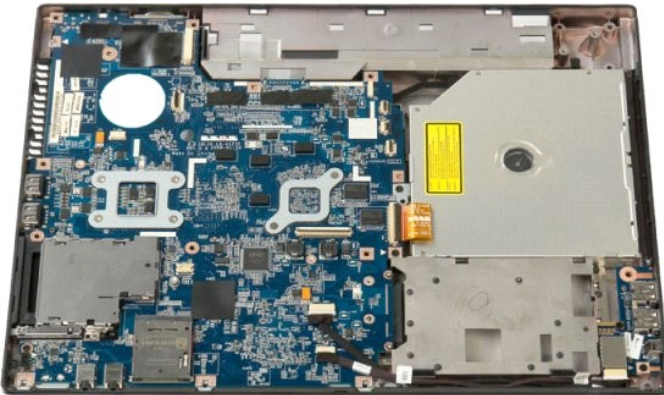
Dell™ Vostro™ 1520 Manual Servis

⚠ PERINGATAN: Sebelum mengerjakan bagian dalam komputer Anda, bacalah informasi keselamatan yang disertakan pada komputer Anda. Untuk tambahan informasi praktik keselamatan terbaik, baca Regulatory Compliance Homepage (Beranda Kepatuhan Aturan) di www.dell.com/regulatory_compliance.

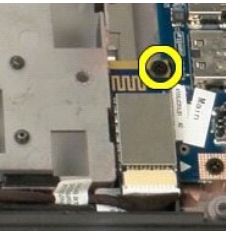
Melepas Kartu Internal dengan Teknologi Bluetooth®



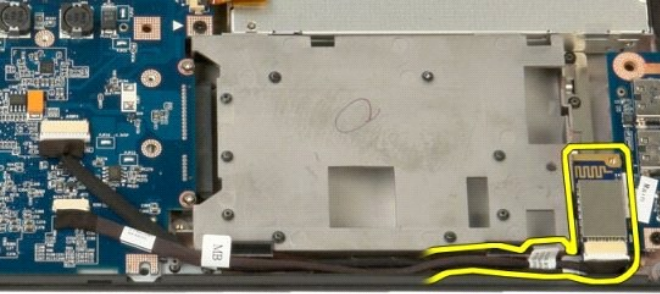
1. Ikuti prosedur dalam [Sebelum Mengerjakan Bagian Dalam Komputer Anda](#).
2. Lepas [baterai](#) dari komputer.
3. Lepas [hard drive dan panel akses mini-card](#) dari komputer.
4. Lepas [hard drive](#) dari komputer.
5. Lepas [kartu WLAN](#) dari komputer.
6. Lepas [penutup engsel](#) dari komputer.
7. Lepas [keyboard](#) dari komputer.
8. Lepas [rangkain display](#) dari komputer.
9. Lepas [sandaran telapak tangan](#) dari komputer.



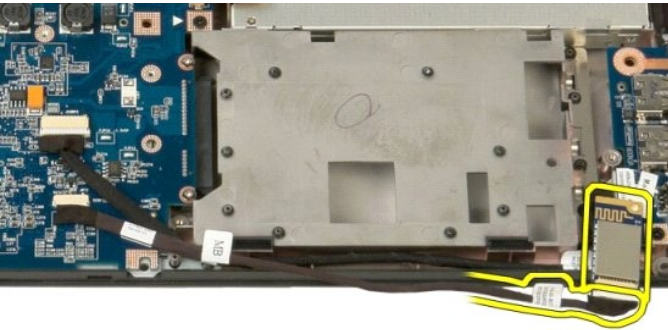
10. Lepas sekrup yang mengunci modul Bluetooth ke board sistem.



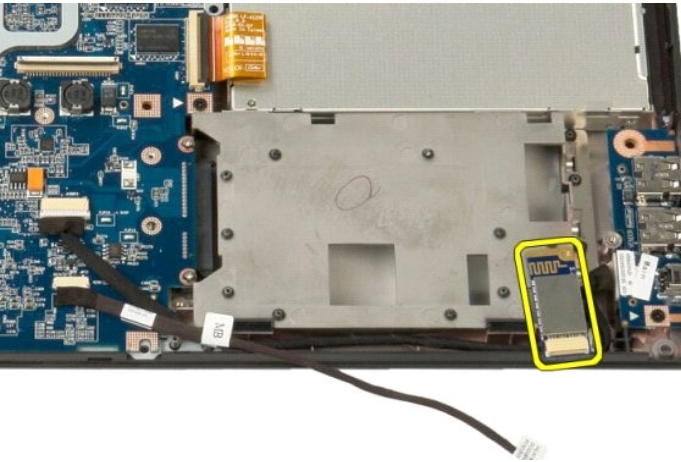
11. Angkat tepi modul Bluetooth yang paling dekat dengan bagian depan komputer dan angkat modul dari slotnya.

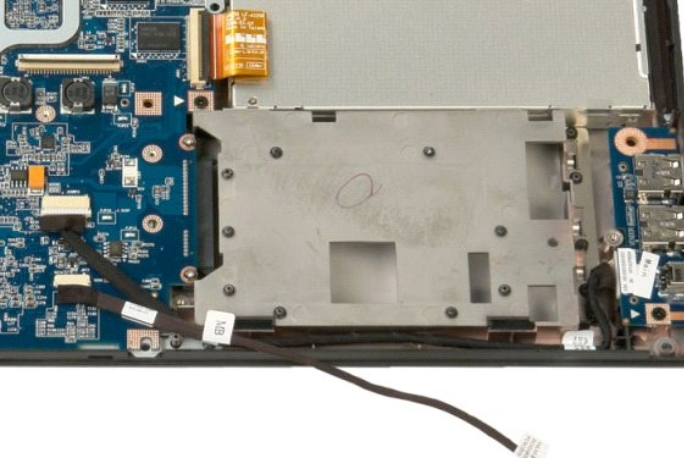


12. Lepas kabel data dari modul Bluetooth.



13. Lepas modul Bluetooth dari komputer.





[Kembali ke Halaman Daftar Isi](#)

[Kembali ke Halaman Daftar Isi](#)

Kartu Jaringan Kawasan Luas Nirkabel (Wireless Wide Area Network - WWAN)

Dell™ Vostro™ 1520 Manual Servis

⚠ PERINGATAN: Sebelum mengerjakan bagian dalam komputer Anda, bacalah informasi keselamatan yang disertakan pada komputer Anda. Untuk tambahan informasi praktik keselamatan terbaik, baca Regulatory Compliance Homepage (Beranda Kepatuhan Aturan) di www.dell.com/regulatory_compliance.

Melepas Kartu WWAN



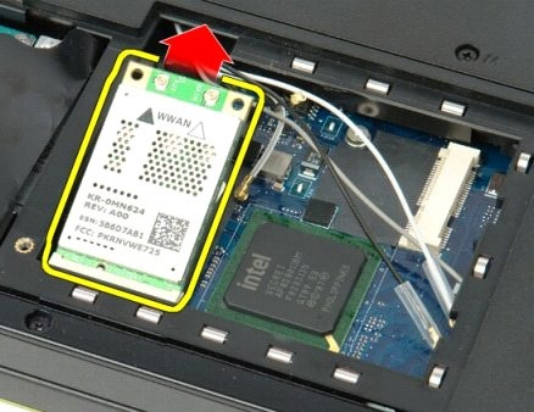
1. Ikuti prosedur dalam [Sebelum Mengerjakan Bagian Dalam Komputer Anda](#).
2. Lepas [baterai](#) dari komputer.
3. Lepas [hard drive dan panel akses mini-card](#) dari komputer.
4. Lepas kabel antena dari kartu WWAN.



5. Lepas sekrup yang mengunci kartu WWAN ke board sistem.



6. Lepas kartu WWAN dari komputer.



[Kembali ke Halaman Daftar Isi](#)

[Kembali ke Halaman Daftar Isi](#)

Mengerjakan Komputer Anda


Dell™ Vostro™ 1520 Manual Servis


- [Sebelum Mengerjakan Bagian Dalam Komputer Anda](#)
- [Alat yang Direkomendasikan](#)
- [Mematikan Komputer Anda](#)
- [Setelah Mengerjakan Bagian Dalam Komputer Anda](#)


Sebelum Mengerjakan Bagian Dalam Komputer Anda


Gunakan panduan keselamatan berikut untuk membantu melindungi komputer Anda dari potensi kerusakan dan membantu memastikan keselamatan pribadi Anda. Kecuali dinyatakan sebaliknya, setiap prosedur yang ada dalam dokumen ini mengasumsikan bahwa syarat berikut terpenuhi:


- 1 Anda telah melakukan langkah-langkah dalam [Mengerjakan Komputer Anda](#)
- 1 Anda telah membaca informasi keselamatan yang disertakan pada komputer Anda.
- 1 Komponen dapat diganti atau - jika dibeli secara terpisah - dipasang dengan melakukan prosedur penghapusan dengan urutan terbalik.


 **PERINGATAN:** Sebelum mengerjakan bagian dalam komputer Anda, bacalah informasi keselamatan yang disertakan pada komputer Anda. Untuk tambahan informasi praktik keselamatan terbaik, baca Regulatory Compliance Homepage (Beranda Kepatuhan Aturan) di www.dell.com/regulatory_compliance.

 **PERHATIAN:** Hanya teknisi yang bersertifikat yang boleh melakukan perbaikan pada komputer Anda. Kerusakan karena melakukan perawatan yang tidak disahkan oleh Dell tidak tercakup dalam garansi Anda.

 **PERHATIAN:** Untuk menghindari timbulnya elektrostatis, hubungkan diri Anda dengan tanah menggunakan gelang tali grounding atau secara berkala menyentuh permukaan logam yang tidak dicat, seperti konektor di bagian belakang komputer.


 **PERHATIAN:** Tangani komponen dan kartu dengan hati-hati. Jangan sentuh komponen atau kontak pada kartu. Pegang kartu pada bagian pinggir atau pada siku penggantung logamnya. Pegang komponen seperti prosesor pada bagian pinggirnya, bukan pada pinnya.

 **PERHATIAN:** Saat Anda mencabut suatu kabel, tarik pada konektornya atau pada tab penariknya, jangan pada kabelnya. Beberapa kabel memiliki konektor dengan tab pengunci; jika Anda memutuskan koneksi kabel jenis ini, tekan tab pengunci sebelum Anda mencabut kabel. Saat Anda memisahkan konektornya, jaga agar dilakukan dengan rata untuk menghindari bengkoknya pin konektor. Juga, sebelum menghubungkan suatu kabel, pastikan kedua konektornya pada arah yang benar dan sejajar.


 **CATATAN:** Warna komputer Anda dan beberapa komponen mungkin tampak berbeda dengan yang ditampilkan pada dokumen.

Untuk mencegah kerusakan komputer Anda, lakukan langkah-langkah berikut sebelum Anda mulai mengerjakan bagian dalam komputer Anda.

1. Pastikan bahwa permukaan kerja Anda rata dan bersih untuk mencegah penutup komputer tergores.
2. Matikan komputer Anda (lihat [Mematikan Komputer Anda](#)).
3. Jika komputer terhubung dengan perangkat dok (sedang didok) seperti Media Base atau Battery Slice opsional, lepaskan dari dok.


 **PERHATIAN:** Untuk melepaskan kabel jaringan, pertama-tama lepaskan kabel dari komputer Anda dan kemudian lepaskan kabel dari perangkat jaringan.

4. Cabut semua kabel jaringan dari komputer.
5. Lepaskan komputer Anda dan semua perangkat yang melekat dari stop kontak listrik.
6. Tutup display dan jungkir balikkan komputer pada permukaan yang rata.

 **PERHATIAN:** Untuk mencegah kerusakan board sistem, Anda harus melepas baterai utama sebelum Anda melakukan servis pada komputer.

7. Lepas baterai utama (lihat [Melepas Baterai](#)).
8. Balik komputer hingga bagian atas menghadap ke atas.
9. Buka display.
10. Tekan tombol daya untuk menghubungkan board sistem dengan bumi.

 **PERHATIAN:** Untuk mencegah tersengat listrik, selalu lepaskan komputer Anda dari stop kontak listrik sebelum membuka display.

 **PERHATIAN:** Sebelum menyentuh apapun di dalam komputer Anda, hubungkan diri Anda dengan bumi (ground) dengan menyentuh permukaan logam yang tidak dicat, seperti logam di bagian belakang komputer. Pada saat Anda bekerja, secara berkala sentuhlah permukaan logam yang tidak dicat untuk menghilangkan listrik statis, yang dapat merusak komponen internal.

11. Lepaskan semua ExpressCard atau Smart Card yang terpasang dari slotnya.
12. Lepas hard drive (lihat [Melepas Hard Drive](#)).

Alat yang Direkomendasikan


Prosedur dalam dokumen ini mungkin memerlukan peralatan berikut:

- 1 Obeng pipih kecil
- 1 Obeng Phillips #0
- 1 Obeng Phillips #1
- 1 Pencungkil plastik kecil
- 1 CD program update Flash BIOS

Mematikan Komputer Anda

△ **PERHATIAN:** Untuk mencegah hilangnya data, simpan dan tutup semua berkas yang terbuka dan keluar dari semua program sebelum Anda mematikan komputer.

1. Matikan sistem operasi:
 - 1 Pada Windows Vista:

Klik **Mulai** , kemudian klik panah di pojok kanan bawah **Mulai** menu seperti ditunjukkan di bawah, dan kemudian klik **Matikan**.



- 1 Pada Windows XP:

Klik **Mulai**→ **Matikan Komputer Anda**→ **Matikan** .

Komputer akan mati setelah proses mematikan sistem operasi selesai.

2. Pastikan bahwa komputer dan semua perangkat yang melekat dimatikan. Jika komputer Anda dan perangkat yang melekat tidak mati secara otomatis saat Anda mematikan sistem operasi, tekan dan tahan tombol daya selama kira-kira 4 detik untuk mematkannya.

Setelah Mengerjakan Bagian Dalam Komputer Anda

Setelah Anda menyelesaikan semua prosedur penggantian, pastikan Anda menghubungkan perangkat ekstrnal, kartu dan kabel sebelum menyalakan komputer Anda.

△ **PERHATIAN:** Untuk mencegah kerusakan komputer, gunakan hanya baterai yang dirancang hanya untuk komputer Dell yang ini. Jangan gunakan baterai yang dirancang untuk komputer Dell yang lain.

1. Hubungkan setiap perangkat eksternal, seperti replikator port, potongan baterai, atau media base, dan ganti kartu-kartu, seperti ExpressCard.
2. Hubungkan kabel telepon atau jaringan ke komputer Anda.

△ **PERHATIAN:** Untuk menghubungkan kabel jaringan, pertama-tama pasang kabel ke perangkat jaringan dan kemudian pasang kabel ke komputer.

3. Ganti [baterai](#).
4. Hubungkan komputer Anda dan semua perangkat yang melekat ke stop kontak listrik.
5. Nyalakan komputer Anda.

[Kembali ke Halaman Daftar Isi](#)